



Meridian

deep down you want the best

scubapro.com

DUIKCOMPUTER MERIDIAN - ONTWERPEN DOOR DUIKERS

Welkom bij SCUBAPRO duikcomputers en dank u wel dat uw keuze is gevallen op de Meridian. U bent nu tijdens uw duiken verzekerd van een wel zeer speciale partner. In deze handleiding maakt u kennis met de moderne technologie van SCUBAPRO en leest u meer over de belangrijkste kenmerken en functies van de Meridian. Wilt u meer informatie over SCUBAPRO duikmaterialen, bezoek dan onze website op www.scubapro.com.

WAARSCHUWING

- De Meridian is geschikt voor gebruik tot een diepte van 120 meter.
- Zodra u dieper dan 120 meter komt, staat er -- in het veld van de diepte en werkt het decompressie-algoritme niet meer correct.
- Duiken bij een partiële zuurstofdruk van 1,6 bar (dit komt overeen met een diepte van 67 meter wanneer u perslucht ademt) of meer is buitengewoon gevaarlijk en kan ernstig letsel of de dood tot gevolg hebben.



Het duikinstrument Meridian is een persoonlijke beschermingsmiddel overeenkomstig de essentiële veiligheidseisen van Richtlijn 89/686/EEG van de Europese Unie. Testinstantie nr. 0474, RINA SpA, gevestigd aan de Via Corsica 12, 16128 Genua, Italië heeft het product getest en goedgekeurd conform de Europese norm EN 13319:2000.

EN13319:2000 Duiktoebehoren - Dieptemeters en gecombineerde diepte- en tijdmeetinstrumenten - Functionele en veiligheidseisen, beproevingsmethoden. Alle informatie over decompressieverplichtingen die door het instrument waarop deze norm betrekking heeft, worden weergegeven, valt expliciet buiten het bereik van deze norm.

INHOUD

1. Inleiding tot de Meridian	6
1.1 Batterij	6
2. De Meridian als horloge	8
2.1.1 De wekker zetten	12
2.1.2 UTC instellen	12
2.1.3 De tijd instellen	12
2.1.4 De 12- of 24-uursklok instellen	13
2.1.5 De datum instellen	13
2.1.6 Het geluid uitzetten (stille modus)	13
2.1.7 De batterijspanning controleren	14
2.1.8 Het serienummer bekijken	15
2.1 Menu's en functies	16
2.1.1 De stopwatch gebruiken	17
2.1.2 De hoogte controleren	17
2.1.3 Een duik plannen	18
2.1.4 Het logboek	19
2.1.5 Display in oppervlaktemodus vóór duik	20
3. De Meridian als duikcomputer	21
3.1 Instellingen in de duikmodus	21
3.1.1 Duikmodus aan de oppervlakte	23
3.1.2 Teller oppervlakte-intervaltijd	23
3.2 Gasinstellingen	23
3.2.1 Gas 1 instellen	23
3.2.2 Gas d instellen	24
3.2.3 Resettijd nitrox	24
3.2.4 Instellingen met betrekking tot inspanning (limieten hartslag)	25
3.2.5 Reststikstof tijd resetten	25
3.3 Instellingen SCUBA	25
3.3.1 Alarm maximale duikdiepte	25
3.3.2 Alarm maximale duiktijd	26
3.3.3 Het MB-level instellen	26
3.3.4 De timer voor de veiligheidsstop instellen	26
3.3.5 Eenheden instellen	26
3.3.6 Zout (zee-) of zoet water	27
3.3.7 De duur van de displayverlichting instellen	27
3.3.8 Akoestische attentiesignalen in- of uitschakelen	27
3.3.9 De watercontacten uitschakelen	28
3.4 Instellingen APNEA	28
3.4.1 Alarmmeldingen voor twee diepten instellen	28
3.4.2 Herhaaldelijk alarm instellen	29
3.4.3 Waarschuwing duiktijd instellen	29
3.4.4 Waarschuwing oppervlakte-interval instellen	29
3.4.5 Alarm voor ondergrens hartslag instellen	29
3.4.6 Het alarm voor de opstijgsnelheid instellen	30
3.4.7 De dichtheid van het water instellen	30

3.5	Algoritme selecteren	31
3.6	Duiken met de Meridian	32
3.6.1	Informatie op het display	32
3.6.2	Het display tijdens de duik	33
3.7	Duiken op hoogte	34
3.7.1	Hoogteklassen, hoogtewaarschuwing en vliegverbod na een duik	34
3.7.2	Hoogte en het decompressie-algoritme	35
3.7.3	Verboden hoogte	35
3.7.4	Decompressieduiken in bergmeren	36
3.8	Waarschuwing 'niet duiken' na een duik	36
3.9	SOS	37
3.9.1	Reststikstof tijd resetten	37
3.10	Duiken met nitrox of een ander decompressiegas	37
3.10.1	Duiken met twee gasmengsels	38
3.11	Waarschuwingen en alarmmeldingen	40
3.11.1	CNS O ₂ = 75%	40
3.11.2	Nultijd = 2 minuten	40
3.11.3	Overgang naar decompressieduik	41
3.11.4	Begin levelstops	41
3.11.5	L0-nultijd = 2 minuten tijdens duik met MB-level	41
3.11.6	In deco tijdens duik met een MB-level	41
3.11.7	Opstijgsnelheid	41
3.11.8	MOD/ppO ₂	42
3.11.9	CNS O ₂ = 100%	42
3.11.10	Overgeslagen decompressiestop	43
3.11.11	Batterij bijna leeg	43
3.11.12	Bladwijzers instellen	43
3.11.13	Timer voor de veiligheidsstop	43
3.11.14	De displayverlichting activeren	44
3.11.15	Duiken met MB-levels	44
3.11.16	Informatie op het display	45
3.11.17	Weergave van onderliggende L0-decompressie-informatie ..	46
3.11.18	MB-level verlagen	46
3.11.19	Levelstop gemist/MB-level verlaagd	46
3.11.20	PDI-stops	46
3.12	Modus GAUGE	47
3.13	Modus APNEA	49
4.	Accessoires voor de Meridian	50
4.1	Hartslagband	50
4.2	Nylon polsband	50
5.	Pc-interface voor de Meridian	51
5.1	Houder	51
5.2	Inleiding tot SCUBAPRO LogTRAK	51
5.2.1	Duikprofielen downloaden	51
5.2.2	Waarschuwingen/instellingen van de Meridian wijzigen en informatie over de duikcomputer bekijken	52

6. De Meridian verzorgen en onderhouden	53
6.1 Technische informatie	53
6.2 Onderhoud	53
6.3 De batterij van de Meridian vervangen	54
6.4 Garantie	55
7. Verklarende woordenlijst	56
8. Index	58

1. INLEIDING TOT DE MERIDIAN

De handleiding van de Meridian is als volgt ingedeeld.

1 Inleiding tot de Meridian. In dit hoofdstuk vindt u een overzicht van de Meridian duikcomputer en een beschrijving van de modi en functies aan de oppervlakte.

2 De Meridian als horloge. In dit hoofdstuk leest u hoe u de Meridian als horloge gebruikt.

3 De Meridian als duikcomputer. In dit hoofdstuk worden alle instellingen en functies van de Meridian als duikcomputer beschreven. U leest alles over de mogelijkheden van de Meridian en hoe u met de duikcomputer uw veiligheid en plezier onder water kunt vergroten.

4 Accessoires voor de Meridian. In dit hoofdstuk vindt u meer informatie over de accessoires die voor de Meridian verkrijgbaar zijn, zodat u onder alle duikomstandigheden de duikcomputer optimaal kunt gebruiken.

5 Pc-interface voor de Meridian. In dit hoofdstuk leest u hoe u de duikcomputer op uw persoonlijke situatie afstemt en aan uw voorkeuren aanpast. U vindt er hoe u instellingen wijzigt, gegevens downloadt en het logboek beheert.

De Meridian is gebaseerd op geavanceerde technologie en houdt u tijdens uw avonturen onder water op de hoogte van de precieze diepte en tijd en van uw decompressiestatus. Aan de oppervlakte is het instrument dankzij het handige formaat en de mooie look een ideaal horloge. De Meridian is voorzien van een wekker, stopwatch en hoogtemeter en komt dus goed van pas in het dagelijkse leven.



Met de knoppen kunt u boven water functies bedienen, menu's openen en instellingen wijzigen. Tijdens de duik stelt u via de knoppen bladwijzers in, roept u aanvullende informatie in het scherm van de duikcomputer op en activeert u de displayverlichting.

Wij hopen dat u veel plezier zult beleven aan uw nieuwe computer en dat u veel prachtige duiken met de Meridian zult maken.

1.1 Batterij

De Meridian werkt op een CR2032 lithium batterij - deze is verkrijgbaar bij uw Authorized SCUBAPRO Dealer. Om het risico van brand of brandwonden te beperken moet u zich bij het verwisselen, recyclen of weggooien van de batterij aan de aanbevelingen van de fabrikant houden. De Meridian waarschuwt door middel van het batterijsymbool wanneer de batterij bijna leeg is. Ook kunt u de status van de batterij zien in het hoofdmenu.

Zodra het batterijsymbool wordt weergegeven, is de batterij bijna leeg, maar bestaat er nog een kleine reserve. In de duikmodus kunt u de displayverlichting niet activeren of gaat deze uit wanneer de batterij bijna leeg is en het bijbehorende symbool wordt getoond. Wanneer het batterijsymbool gaat knipperen, is de

batterijspanning gevaarlijk laag. De verlichting en alarmsignalen werken niet meer en u moet de batterij dan ook verwisselen voordat u weer gaat duiken.



Batterijsymbool

⚠ WAARSCHUWING

Als u aan een duik begint terwijl het batterijsymbool knippert, kan de duikcomputer tijdens de duik uitvallen. Vervang wanneer het batterijsymbool knippert, de batterij voordat u weer gaat duiken.

Wanneer ook het symbool van een duikverbod samen met het batterijsymbool wordt getoond, kunt u pas weer met de Meridian duiken zodra de batterij verwisseld is.

🚫 Symbool van een duikverbod

In het hoofdstuk **2.1.7 De batterijspanning controleren** leest u hoe u de batterijspanning van de Meridian controleert.

⚠ WAARSCHUWING


Om de batterij te verwisselen moet het elektronische compartiment van de Meridian worden geopend. U moet bijzonder voorzichtig zijn bij het verwisselen van de batterij en opletten dat het horloge waterdicht wordt afgesloten. Gebeurt dat niet, dan zal de Meridian tijdens de volgende duik vol met water lopen en raakt uw duikcomputer onherstelbaar beschadigd. Schade aan de Meridian als gevolg van een onjuiste batterijwissel valt niet onder de garantie. Wij raden u aan de batterij door een Authorized SCUBAPRO Dealer te laten vervangen.

Onder **6.3 De batterij van de Meridian vervangen** leest u meer over het verwisselen van de batterij.

2. DE MERIDIAN ALS HORLOGE

De Meridian is meer dan alleen een horloge. Andere functies zijn:

- wekker
- stopwatch met mogelijkheid van tussentijd en een maximale tijd van 99 uur
- hoogtemeter voor trips naar de bergen
- thermometer

 **OPMERKING:** De metalen kast van de Meridian is een goede warmtegeleider. Het is dan ook mogelijk dat de Meridian een hogere temperatuur aangeeft wanneer u het instrument op de blote huid draagt. Onder water zal dit niet gebeuren als u het over een natpak draagt.

Hieronder volgt een overzicht van de knoppen en hun functies boven water. Verderop worden de functies uitvoerig toegelicht.



Knop LIGHT, linksboven: Kort drukken = displayverlichting

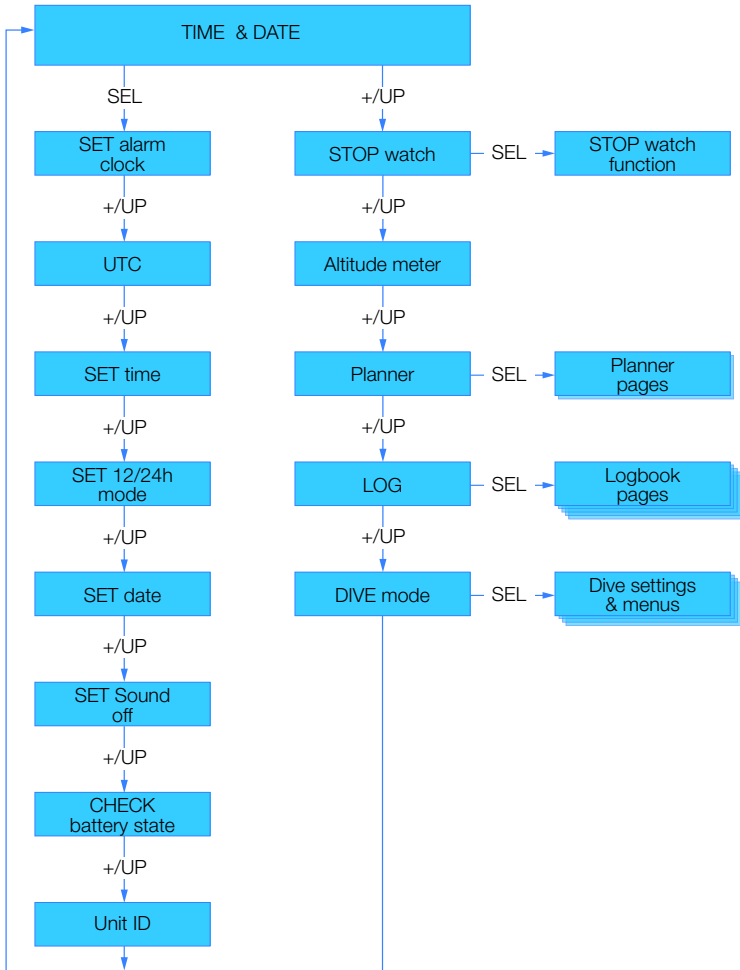
Knop +/UP, rechtsboven: +/UP = numerieke waarde verhogen, omhoog scrollen in de menu's

Knop -/DOWN, rechtsonder: -/DOWN = numerieke waarde verlagen, omlaag scrollen in de menu's

Knop SEL/ESC, linksonder:

- Kort drukken = selecteren,
- Lang drukken = escape (terug naar voorgaande menu) of
- instelling annuleren

Hieronder wordt het horlogemenu grafisch weergegeven. De duikfuncties worden in hoofdstuk **3 De Meridian als duikcomputer** uitvoerig toegelicht.



Bij de beschrijving van de Meridian als horloge beginnen we standaard in het hoofddisplay **tijd**. Hier wordt het huidige tijdstip in het midden weergegeven. Daarboven staat de datum. In het voorbeeld is het zaterdag 23 november om 10 uur en 1 seconde.



24-uursklok



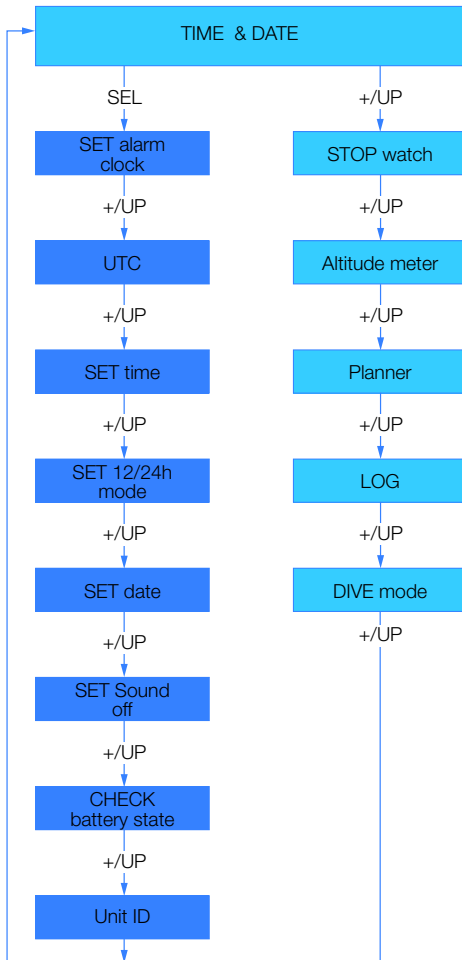
12-uursklok

Tijd instellen

Wanneer u in het hoofddisplay (datum en tijd) op de knop SEL/ESC drukt, komt u bij de **tijdinstellingen** (hieronder donker gemarkeerd).

Met de knop +/UP gaat u naar het volgende menu. Wanneer u op de knop SEL/ESC

drukt, kunt de instellingen en waarden van het desbetreffende menu bewerken.



2.1.1 De wekker zetten



Wekker uit

Wanneer u op de knop SEL/ESC drukt, gaat de tijd van de wekker knipperen. U kunt door de uren scrollen door op de knop +/UP of -/DOWN te drukken. Drukt u opnieuw op de knop SEL/ESC, dan gaan de minuten knipperen en kunt u met de knoppen +/UP of -/DOWN scrollen. Wanneer u weer op de knop SEL/ESC drukt, gaat de wekkerstatus knipperen en kunt u met de knoppen +/UP of -/DOWN 'on' [aan] of 'off' [uit] selecteren. Drukt u vervolgens op SEL/ESC, dan wordt de wekkerinstelling bevestigd.

OPMERKING: Wanneer u het geluid instelt op 'off' [uit], is dit niet van invloed op de wekker. Maar het intelligente batterij-algoritme schakelt wel alle waarschuwingssignalen uit als de resterende batterijspanning gelijk is aan twee of minder streepjes in het display van de batterijspanning of wanneer het batterijsymbool in een ander display knippert.

2.1.2 UTC instellen

Op basis van de UTC-instelling wordt de tijd ten opzichte van de Greenwich 0-meridiaan aangepast. Dit is een handige functie wanneer u door verschillende tijdzones reist. Wanneer u in het UTC-menu op SEL drukt, gaan de uren knipperen. U kunt de uren aanpassen met de knoppen +/UP of -/DOWN. Wanneer u op SEL drukt, gaan de minuten knipperen. Deze kunt u met de knoppen +/UP of -/DOWN in stappen van 15 minuten aanpassen. Met een druk op SEL activeert u de UTC-instelling.



2.1.3 De tijd instellen



De huidige tijd instellen

In bovenstaand display wordt de huidige tijd in het menu weergegeven. Wanneer u op de knop SEL/ESC drukt, wordt de tijd geactiveerd: de uren beginnen te knipperen en de seconden worden op 00 gezet. U kunt de uren aanpassen met de knoppen +/UP of -/DOWN. Wanneer u op SEL/ESC drukt, gaan de minuten knipperen en kunt u deze aanpassen. Drukt u opnieuw op SEL/ESC, dan wordt de nieuwe tijd opgeslagen.

OPMERKING: de seconden kunnen niet worden gewijzigd: deze beginnen altijd bij nul.

2.1.4 De 12- of 24-uursklok instellen



24-uursklok

Wanneer u in het menu van de modus op de knop SEL/ESC drukt, gaat '24h' knipperen. Met de knoppen +/UP en -/DOWN schakelt u tussen de 24-uursklok en de 12-uursklok (= am/pm). Druk op SEL/ESC om uw keuze op te slaan.

OPMERKING: wanneer u de 12-uursklok kiest, wordt de datum als volgt weergegeven:

maand.dag.jaar. In het geval van de 24-uursklok is de datum: dag.maand.jaar Dit gebeurt zowel in het horloge als in het logboek van de duikcomputer.

2.1.5 De datum instellen



Wanneer u de datum wilt instellen en op de knop SEL/ESC drukt, gaan de eerste cijfers knipperen en kunt u deze wijzigen met de knoppen +/UP en -/DOWN (in geval van 24-uursklok geven de eerste cijfers de dag weer, als 12-uursklok de maand). Druk op SEL/ESC om de instelling op te slaan en door te gaan naar de volgende reeks

cijfers. Druk nogmaals op SEL/ESC en het jaar gaat knipperen.

2.1.6 Het geluid uitzetten (stille modus)



Wanneer u op de knop SEL/ESC drukt, gaat onder aan het display 'on' [aan] knipperen. Met de knop +/UP of -/DOWN kunt u 'on' [aan] of 'off' [uit] selecteren. In het laatste geval zijn waarschuwingen en knoptonen niet langer hoorbaar. Om het geluid uit te schakelen moet u een code invoeren.

⚠ WAARSCHUWING

Wanneer u het geluid uitzet, worden alle akoestische alarmmeldingen en waarschuwingen in de duikmodus uitgeschakeld. Dit kan gevaarlijk zijn.

OPMERKING: de enige uitzondering in de stille modus is de wekker. Deze blijft geactiveerd, ook wanneer het geluid is uitgeschakeld.

Om het geluid uit zetten moet u in de duikcomputer een code invoeren. De code is 313. Zodra u de optie 'off' heeft geselecteerd, gaat het eerste cijfer knipperen. Met de knoppen +/UP en -/DOWN kunt u dit cijfer wijzigen. Met een druk op de knop SEL/ESC wordt het cijfer opgeslagen.



2.1.7 De batterijspanning controleren



Batterijspanning

In het menu batterijspanning zie u hoe vol of leeg de CR2032-batterij is. In het geval van een nieuwe batterij ziet u vijf blokjes.

De Meridian meet de batterijspanning regelmatig en u kunt dit display ook handmatig openen door op de knop SEL/ESC in het menu van de batterijspanning te drukken.

Het intelligente batterij-algoritme schakelt een aantal functies uit wanneer de batterij bijna leeg is. In onderstaande tabel staat meer informatie over de batterijspanning en functiebeperkingen.

Weergave batterijspanning in batterijmodus	Weergave in andere modi	Batterijspanning	Functiebeperkingen
00000		Nieuwe batterij	geen
0000		Batterij in orde voor duiken	geen
000		Batterij in orde voor duiken	geen
oo verwisselen	Batterijsymbool	Batterij bijna leeg, verwisselen	Displayverlichting werkt niet
o verwisselen	Batterijsymbool knippert, symbool van duikverbod	Batterij (zo goed als) leeg, verwisselen	Alarm en displayverlichting werken niet, duiken wordt afgeraden
geen, verwisselen	Batterijsymbool knippert, symbool van duikverbod	Batterij (zo goed als) leeg, verwisselen, horloge kan elk moment gereset worden en uitgeschakeld blijven	Duikmodus niet toegestaan, alleen horloge kan werken

OPMERKING: Na verloop van tijd kan de batterijcapaciteit minder worden, afhankelijk van het merk. In het algemeen is de batterijcapaciteit lager onder koude omstandigheden. U kunt dan ook beter - voordat u weer gaat duiken - de batterij verwisselen als de batterijspanning minder dan 3 blokjes is.



Vervang de batterij voordat u weer gaat duiken.

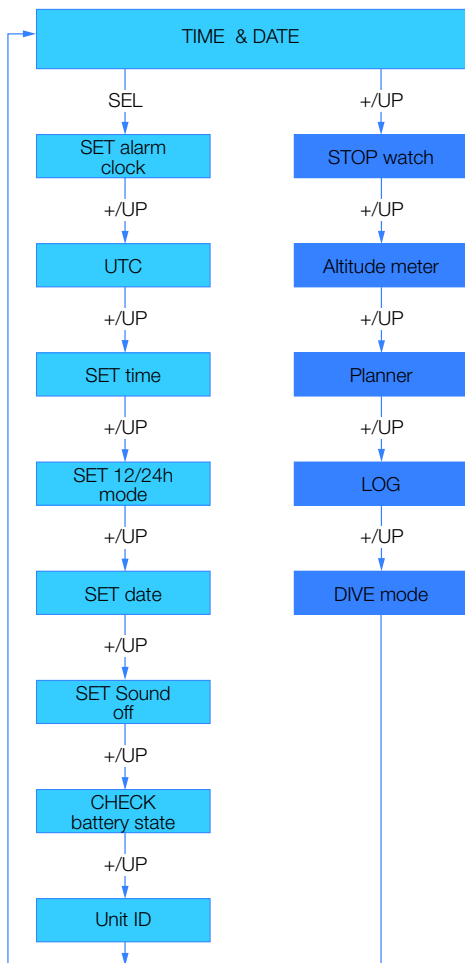
2.1.8 Het serienummer bekijken



Elke Meridian heeft een uniek serienummer. Het tiencijferige nummer staat in dit menu.

2.1 Menu's en functies

Wanneer u vanuit het **tijddisplay** op de knoppen **+ / UP** en **- / DOWN** **drukt**, kunt u door de verschillende menu's van de Meridian scrollen. Hieronder ziet u de volgorde van de menu's. Zodra u bij een menu komt, zit u er nog niet 'in'. U moet op de knop **SEL/ESC** drukken om het menu te openen.



2.1.1 De stopwatch gebruiken



Het eerste menu vanuit het tijddisplay is STOP(watch). Druk op de knop SEL/ESC om de stopwatch te activeren.



In het eerste display ziet u de status: 'stop', 'run' [loopt] of 'lap' [tussentijd]. Wanneer u de stopwatch voor het eerst opent, ziet u bovenstaand display.



Druk op de knop +/UP en de tijd van de stopwatch gaat lopen. In het display staat 'run'. Druk nogmaals op +/UP om de tijdmeting te stoppen. De gemeten tijd blijft in het display staan.
De tijd wordt gereset wanneer u de knop +/UP ingedrukt houdt.

U kunt tussentijden markeren door op -/DOWN te drukken terwijl de stopwatch loopt. Het display 'bevriest' dan voor 5 seconden en de tussentijd wordt getoond.



Intussen blijft de stopwatch lopen en toont de tussentijdteller onder aan het scherm het aantal tussentijden.

Druk op SEL/ESC om de stopwatch te verlaten en terug te keren naar het stopwatchmenu.

OPMERKING: U kunt de stopwatch laten doorlopen of de stopwatch stoppen en de gemeten tijd in het display laten staan. De status wordt opgeslagen in een geheugen zodat u de volgende keer vanuit hetzelfde display kunt doorgaan.

2.1.2 De hoogte controleren

Huidige hoogteklaas



Hoogte

Temperatuur

In het hoogtemenu wordt de huidige hoogte berekend aan de hand van de barometerdruk. De huidige hoogte, de hoogteklaas en de temperatuur worden weergegeven.

OPMERKING: de barometerdruk is variabel en verandert dan ook met het weer en de atmosferische druk op een bepaalde hoogte. Het duikalgoritme maakt gebruik van hoogteklassen, die worden afgeleid van de barometerdruk. De hoogte is gebaseerd op de huidige barometerdruk en is dan ook een relatieve waarde.

De hoogte kan worden aangepast met de knop SEL/ESC wanneer de daadwerkelijke hoogte bekend is. De waarde van de hoogte gaat knipperen. Druk op +/UP of -/DOWN om de waarde in stappen van 10 meter te veranderen. Het wijzigen van de hoogte heeft geen invloed op de hoogteklasse.

OPMERKING: U kunt kiezen hoe hoogte en temperatuur worden weergegeven - m&°C, Ft&°C, m&°F of Ft&°F. Dit doet u in het menu Eenheden [units] in de duikmodus.

2.1.3 Een duik plannen



U kunt uw volgende duik plannen op basis van de stikstofverzadiging in uw lichaam. De planner maakt daarbij ook gebruik van de volgende informatie:

1. Geselecteerd zuurstofpercentage en geactiveerde cilinders
2. Het geselecteerde watertype
3. Het geselecteerde MB-level [microbellenniveau]
4. De watertemperatuur tijdens de laatste duik
5. De hoogteklasse
6. Reststikstof op het moment van plannen
7. Een normale belasting van de duiker en naleving van de voorgeschreven opstijgsnelheid.

Wanneer u in het plannermenu op SEL/ESC drukt, komt u direct in de planner of bij de instelling van de oppervlakte-interval (herhalingsduik).

OPMERKING: Wanneer de Meridian in de modus GAUGE [Dieptemeter] of APNEA [Freedive] staat, is de planner uitgeschakeld - dit wordt als 'Planner OFF' in het menu weergegeven.

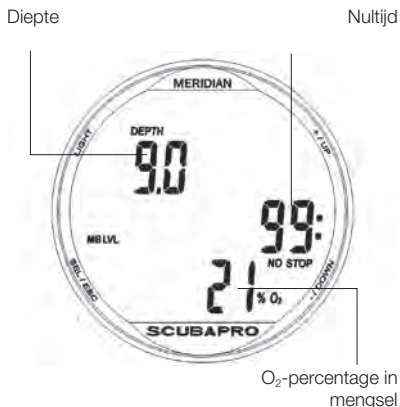
Verboden hoogteklasse



Oppervlakte-interval

Oppervlakte-interval

Voer in het geval van een herhalingsduik het oppervlakte-interval in: druk op +/UP of -/DOWN om het oppervlakte-interval in stappen van 15 minuten aan te passen. De verboden hoogte wordt in de bovenste balk getoond. Naarmate u het oppervlakte-interval verlengt, komt u op een steeds hoger en uiteindelijk op het hoogste niveau (level 4). Als de Meridian waarschuwt dat u niet mag duiken, wordt de tijd van het duikverbod in de context van de planning weergegeven als aanbevolen oppervlakte-interval (afgerond naar boven op vijftien minuten).



Wanneer u het oppervlakte-interval heeft ingevoerd of indien er geen reststikstof-tijd geldt, geeft de planner de diepte knipperend weer. Druk op + of - om de diepte in stappen van 3 meter aan te passen.

De nultijd voor de desbetreffende diepte wordt in de middelste rij getoond.

Het O₂-percentage van het gasmengsel wordt in de onderste balk weergegeven totdat de CNS-klok 1% aangeeft voor de geplande diepte. Vervolgens toont de planner in de onderste balk het CNS%.

De minimale diepte in het kader van plannen is 9 meter of de MOD van het gas (mits geactiveerd).

De planner gaat uitsluitend uit van diepten waarbij de ingestelde maximale ppO₂ voor Gas 1 niet wordt overschreden. Het zuurstofpercentage van het gasmengsel en de maximale ppO₂ worden ingesteld in het menu: SET GAS [Gas instellen] in de duikmodus.

⚠ WAARSCHUWING

Indien ppO₂max is ingesteld op OFF [uit], geldt in de planner 120 meter als maximale diepte. Duiken met lucht/nitrox met een hoog ppO₂ is buitengewoon gevaarlijk en kan de dood tot gevolg hebben. Besef goed dat door blootstelling aan een hoog ppO₂ de maximaal aanbevolen 100% voor de CNS-klok wordt overschreden.

Indien de MOD van Gas 1 ondieper is dan 9 meter, kunt u geen duiken plannen en krijgt u de melding LO ppO₂.

☞ **OPMERKING:** De duikplanner houdt rekening met alle geprogrammeerde gasmengsels bij de berekening van nultijden of decompressieschema's.

Druk op SEL/ESC om de duiktijd voor de geplande diepte in de bovenste balk weer te geven. Beginpunt is de nultijd. Druk op +/UP of -/DOWN om de tijd in stappen van 1 minuut aan te passen. Wanneer de nultijd wordt overschreden, toont de planner de decompressietijd in het midden.

Druk op SEL/ESC om de planner te verlaten en terug te keren naar het hoofdmenu.

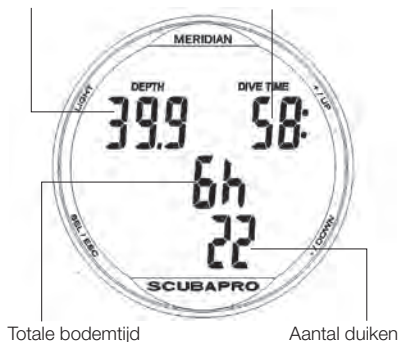
2.1.4 Het logboek



U kunt belangrijke duikgegevens in het logboek bekijken. Druk op SEL/ESC in het logmenu om het logboek te openen.

Op de eerste pagina staat de duikhistorie.

Diepste duik Langste duik



Totale bodemtijd

Aantal duiken

In bovenstaande duikhistorie was de diepste duik naar 39,9 meter en was de langste duiktijd 58 minuten. In totaal werd

er met deze Meridian 6 uur gedoken en werden er 22 duiken gemaakt.

Druk op +/UP of -/DOWN om de tijd in stappen van 1 minuut aan te passen. In de modus SCUBA worden de maximale diepte, duiktijd, datum van de duik, nummer van de duik in het logboek en het zuurstofpercentage van Gas 1 op één pagina weergegeven.

Maximale diepte

Duiktijd



Duiknummer

Datum van de duik
O₂-percentage

Indien de duik wordt gemaakt in de modus GAUGE [Dieptemeter] of APNEA [Freedive], wordt op de hoofdpagina in de onderste balk in plaats van het O₂% GA of AP vermeld.

U drukt op SEL/ESC om de duik te selecteren en het onderliggende scherm te openen. De informatie op het display is afhankelijk van de duikmodus:

- Modus SCUBA: minimumtemperatuur, begintijd duik en gemiddelde hartslag (indien geactiveerd).
- Modus APNEA: in de onderste balk staat de maximale opstijgsnelheid.
- Modus GAUGE: in de onderste balk staat de gemiddelde diepte.

2.1.5 Display in oppervlaktemodus vóór duik

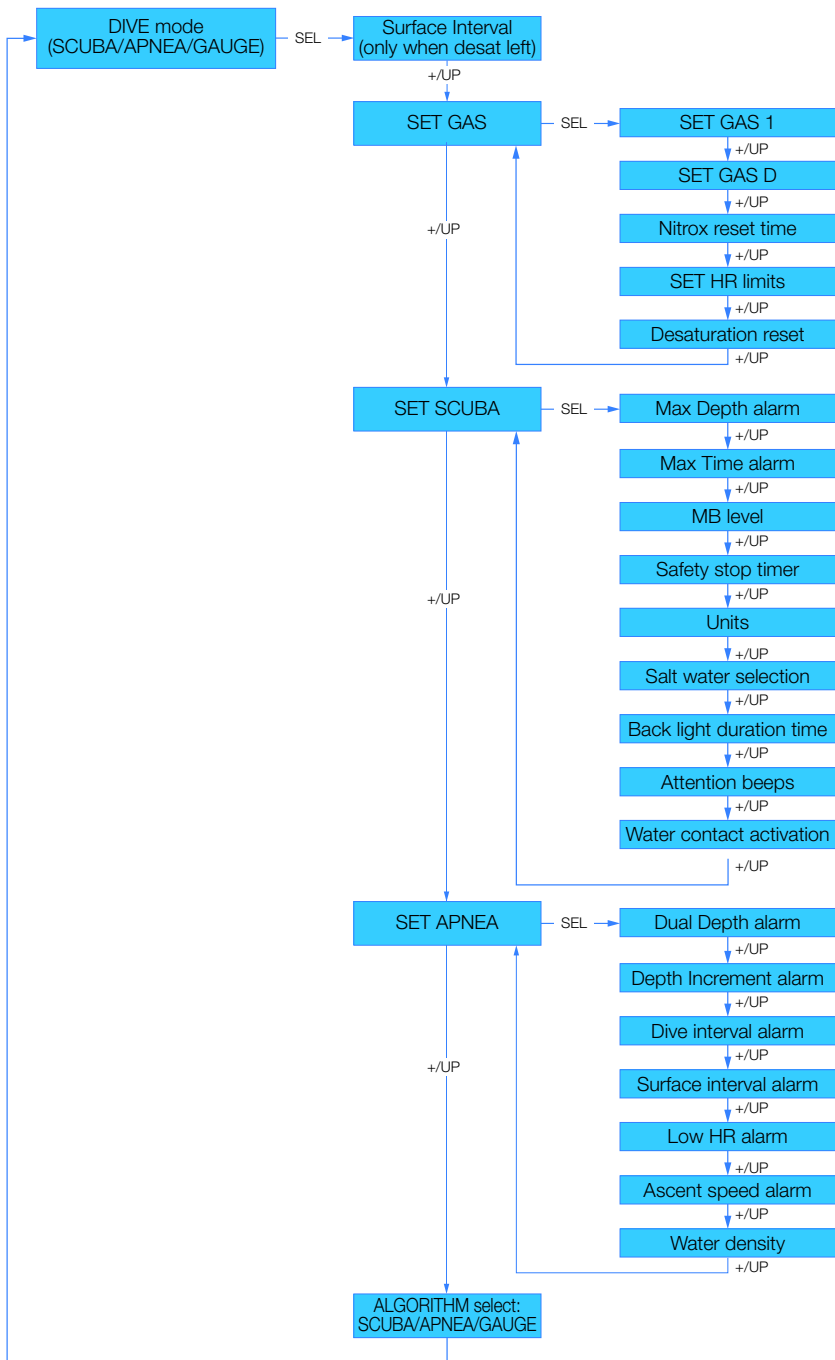
Dit display is het startscherm voor duikfuncties en submenu's voor onderwaterinstellingen. In hoofdstuk **3 De Meridian als duikcomputer** gaan we hier uitvoerig op in.

3. DE MERIDIAN ALS DUIKCOMPUTER

De Meridian is een complete duikcomputer die de decompressiestatus bij gebruik van meerdere gassen calculeert, de opstijgsnelheid berekent en waarschuwingen aangeeft. In het logboek is ruimte voor 50 uur aan duikprofielen met een registratie-interval van 4 seconden. Tijdens de duik worden de diepte, duiktijd, decompressiestatus, watertemperatuur en nog veel meer weergegeven. Na de duik -aan de oppervlakte- worden de reststikstoftijd, de duur van het vliegverbod, de oppervlakte-intervaltijd en de verboden hoogteklassen weergegeven en kunt u het instrument als horloge gebruiken.

3.1 *Instellingen in de duikmodus*

Wanneer de Meridian in de **oppervlaktemodus** staat, kunt u de verschillende menu's met betrekking tot de duik openen en diverse instellingen aanpassen.



Functies van de Meridian als duikcomputer aan de oppervlakte zijn onder andere het instellen van het zuurstofpercentage voor nitroxduiken, het MB-level, diverse waarschuwingen en persoonlijke voorkeuren. Deze functies zijn beschikbaar wanneer de Meridian aan de oppervlakte in de modus SCUBA staat. Hier komt u door in het hoofddisplay -met datum en tijd- eenmaal op de knop -/DOWN te drukken totdat de tekst SCUBA, GAUGE of APNEA verschijnt (na een duik wordt meer informatie gegeven, maar daar komen we later op terug).

3.1.1 Duikmodus aan de oppervlakte

Wanneer u een tijdje niet met de Meridian heeft gedoken (geen reststikstoftijd), ziet het display er in de modus SCUBA (duikmodus) zo uit:



Maar na een duik is dit het display in de modus SCUBA:



Druk in dit scherm (modus SCUBA na een duik) op de knop SEL/ESC en scroll met de knop +/UP of -/DOWN door de overige menu's voor de duik: oppervlakte-interval,

ingesteld gas, duikinstellingen, freedive-instellingen en het algoritme.

3.1.2 Teller oppervlakte-intervaltijd

Na een duik geeft Meridian de oppervlakte-intervaltijd sinds het afsluiten van de duik weer. De teller van de oppervlakte-intervaltijd loopt door totdat er geen sprake meer is van reststikstof.

De tijd van het vliegverbod wordt rechts bovenin in uren getoond.

Vliegverbod



Oppervlakte-interval

3.2 Gasinstellingen

3.2.1 Gas 1 instellen

U kunt de Meridian gebruiken met alle nitroxmengsels van lucht tot pure zuurstof.

Wanneer u in dit display op de knop SEL/ESC drukt, gaat het zuurstofpercentage van gas 1 knipperen. Met +/UP of -/DOWN scrollt u door de waarden tussen 21 en 100%.

⚠ WAARSCHUWING

Duiken met een ppO_2 van meer dan 1,4 bar is gevaarlijk en kan verlies van bewustzijn, verdrinking en de dood tot gevolg hebben.

Wanneer u op SEL/ESC drukt, gaat de maximale partiële zuurstofdruk (ppO_2 max) knipperen. Druk op +/UP of -/DOWN om een waarde tussen 1,00 en 1,60 bar te kiezen.

OPMERKING: De ppO_2 blijft op 1,60 bar staan wanneer de geselecteerde fractie zuurstof 80% of hoger is.

Maximale partiële zuurstofdruk (ppO_2 max)



Maximale duikdiepte (MOD)

O₂-percentage van Gas 1

U kunt de MOD-instelling uitschakelen (in het veld staat dan - -), maar pas nadat u de veiligheidscode 313 heeft ingevoerd.



WAARSCHUWING

Dieper duiken dan de MOD is gevaarlijk en kan ernstig letsel of de dood tot gevolg hebben.

Wanneer u op SEL/ESC drukt, bevestigt u de desbetreffende waarde.

3.2.2 Gas d instellen

Wanneer u van plan bent een lange niet-decompressieduik of een decompressieduik te maken en daarbij met het oog op een snellere decompressie gebruikt wilt maken van een ander mengsel, kunt u een tweede gas instellen en activeren. De combinatie

fractie en ppO_2 van Gas d moet zodanig zijn dat de MOD 3 meter dieper is dan met Gas 1.

Druk op SEL/ESC in dit display. Het zuurstofpercentage gaat knipperen. Met +/UP of -/DOWN scrollt u door de waarden. Wanneer u op SEL/ESC drukt, bevestigt u de waarde en gaat de maximale partiële zuurstofdruk (ppO_2 max) knipperen. Met de knop +/UP of -/DOWN selecteert u een waarde tussen 1,00 bar en 1,60 bar in stappen van 0,05 bar.

Maximale partiële zuurstofdruk (ppO_2 max)



Gas d uitgeschakeld

Gas d is uitgeschakeld wanneer in het veld O₂% - - staat.

3.2.3 Resettijd nitrox

Indien u meestal met één gas of uitsluitend lucht duikt en deze instelling weer wilt activeren nadat u een keer met nitrox of meerdere gassen heeft gedoken, kunt u instellen na hoeveel tijd de Meridian weer wordt teruggezet naar lucht en Gas d wordt uitgeschakeld.



De resettijd voor het gas is uitgeschakeld als er - - h in het display staat.

3.2.4 Instellingen met betrekking tot inspanning (limieten hartslag)

Wanneer u in dit menu op SEL/ESC drukt, gaat de bovengrens van de hartslag knipperen. Met +/UP of -/DOWN wijzigt u de waarde. Wanneer u op SEL/ESC drukt, gaat de ondergrens knipperen. Als u op +/UP of -/DOWN drukt, wijzigt u de waarde. Wanneer u opnieuw op SEL/ESC drukt, begint de modus te knipperen. U heeft keuze uit 'pulse' [hartslag aan] en 'off' [uit]. Druk op de knop SEL/ESC om de modus te bevestigen.

Wanneer u Pulse [hartslag aan] selecteert, wordt de inspanning in de berekeningen van de duik meegenomen. Is Off [uit] geselecteerd, dan is de inspanning uitgeschakeld.

Bovengrens
hartslag

Ondergrens hartslag



Hartslag

3.2.5 Reststikstoftijd resetten

WAARSCHUWING

Indien de reststikstoftijd wordt gereset, is dit van invloed op de berekeningen die de duikcomputer maakt. Dit kan ernstig letsel of de dood tot gevolg hebben. Reset de reststikstoftijd niet als daar geen goede reden voor is.

Wanneer de Meridian de reststikstoftijd nog aftelt, kunt u in een aantal menu's geen wijzigingen doorvoeren. Indien u de reststikstoftijd wilt resetten, moet u de veiligheidscode 313 invoeren. Door middel van deze procedure wordt voorkomen dat de duikcomputer per ongeluk gereset wordt. Het resetten wordt in het geheugen opgeslagen en bij de volgende duik wordt het symbool van de reststikstoftijd getoond.



3.3 Instellingen SCUBA

In dit menu kunt u een aantal duikgerelateerde instellingen aanpassen.



Druk op SEL/ESC om door de volgende menu's te scrollen.

3.3.1 Alarm maximale duikdiepte

Wanneer u in dit menu op SEL/ESC drukt, gaat de diepte knipperen. Met de knoppen +/UP of -/DOWN selecteert u in stappen van 1 meter een waarde tussen 5 en 100 meter. Drukt u opnieuw op SEL/ESC, dan gaat de status knipperen en kunt u met de

knop +/UP of -/DOWN On [aan] of Off [uit] kiezen. U bevestigt uw keuze door op de knop SEL/ESC te drukken.

Alarm diepte



Status

3.3.2 Alarm maximale duiktijd

Wanneer u in dit menu op SEL/ESC drukt, gaat de tijd knipperen. Met de knoppen +/UP of -/DOWN selecteert u in stappen van 1 minuut een waarde tussen 5 en 195 minuten. Drukt u opnieuw op SEL/ESC, dan gaat de status knipperen en kunt u met de knop +/UP of -/DOWN On [aan] of Off [uit] kiezen. U bevestigt uw keuze met een druk op SEL/ESC.

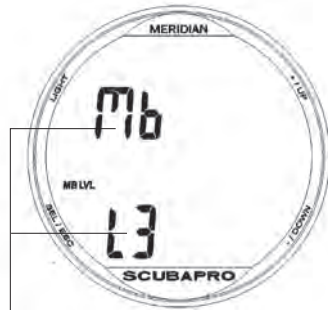
Alarm tijd



Status

3.3.3 Het MB-level instellen

Wanneer u in dit menu op SEL/ESC drukt, gaat het MB-level (microbellenniveau) knipperen. Met +/UP of -/DOWN kiest u een instelling tussen L0 en L5. L5 is de meest conservatieve instelling. U bevestigt uw keuze met een druk op SEL/ESC.



MB-level (microbellen)

OPMERKING: meer informatie over MB-levels vindt in hoofdstuk **Duiken met MB-levels**.

3.3.4 De timer voor de veiligheidsstop instellen

De veiligheidsstoptimer van de Meridian begint automatisch te lopen wanneer de diepte aan het einde van de duik onder de 5 meter komt en alle decompressie- of MB-stops zijn gemaakt.

Wanneer u in dit menu op de knop SEL/ESC drukt, gaat het getal in de onderste balk knipperen. Met de knoppen +/UP of -/DOWN selecteert u een waarde tussen 1 en 5 minuten of Off [uit].



Duur van de veiligheidsstop

3.3.5 Eenheden instellen

U heeft keuze uit verschillende combinaties van eenheden met betrekking tot diepte en temperatuur. De ingestelde eenheden worden gebruikt in de duikmodus, het logboek, de alarminstellingen, de hoogteinstellingen, enz.



Wanneer u in dit menu op SEL/ESC drukt, gaat de eenheid in de bovenste balk knipperen. Met +/UP of -/DOWN kiest u meters of feet. Wanneer u opnieuw op SEL/ESC drukt, gaat de eenheid van temperatuur knipperen. Druk nogmaals op +/UP of -/DOWN om de waarde te wijzigen. Om beide instellingen te bevestigen drukt u opnieuw op SEL/ESC.

3.3.6 Zout (zee-) of zoet water

De Meridian meet de druk en zet deze om naar diepte op basis van de dichtheid van het water. Een diepte van 10 meter in zout water is ongeveer gelijk aan 10,3 meter in zoet water.



Wanneer u in dit menu op de knop SEL/ESC drukt, gaat On [aan] of Off [uit] in de onderste balk knipperen. U kunt door de instellingen scrollen en vervolgens de instelling bevestigen met de knop SEL/ESC.

3.3.7 De duur van de displayverlichting instellen

Wanneer u in dit menu op de knop SEL/ESC drukt, gaat de branduur van de displayverlichting in de onderste balk knipperen. Met +/UP of -/DOWN kunt u deze tijd instellen tussen 4 en 60 seconden.



3.3.8 Akoestische attentiesignalen in- of uitschakelen

Deze optie biedt u de mogelijkheid alleen de akoestische attentiesignalen uit te schakelen (de akoestische alarmmeldingen blijven actief). Wanneer u in dit menu op de knop SEL/ESC drukt, gaat On [aan] of Off [uit] in de onderste balk knipperen. Met +/UP of -/DOWN zet u de akoestische attentiesignalen On [aan] of Off [uit]. U bevestigt de instelling door nogmaals op SEL/ESC te drukken.



3.3.9 De watercontacten uitschakelen

⚠ WAARSCHUWING

Wanneer u de optie 'Watercontacts off' selecteert, wordt de Meridian aan het begin van de duik met een vertraging van ongeveer 1 minuut ingeschakeld. Dit is van invloed op de werking van de duikcomputer.

Controleer vóór u aan de duik begint, of de Meridian in de oppervlaktemodus staat.

Wanneer u in dit menu op de knop SEL/ESC drukt, gaat On [aan] of Off [uit] in de onderste balk knipperen. Met +/UP of -/DOWN schakelt u het watercontact in of uit. U bevestigt de instelling door nogmaals op SEL/ESC te drukken.

OPMERKING: Indien de watercontacten uitgeschakeld zijn, kunt u voorkomen dat de Meridian naar de duikmodus overschakelt wanneer de watercontacten worden geactiveerd door uw huid of vocht aan de oppervlakte.



3.4 Instellingen APNEA

In dit menu kunt u een aantal freedive-instellingen aanpassen.



Druk op SEL/ESC om de volgende menu's te openen.

3.4.1 Alarmmeldingen voor twee diepten instellen

Hier kunt u instellen dat op twee diepten een alarm wordt afgegeven. Wanneer u in dit menu op de knop SEL/ESC drukt, gaat de eerste diepte knipperen. Druk op +/UP of -/DOWN om de eerste diepte in te stellen tussen 5 en 100 meter. Wanneer u op SEL/ESC drukt, wordt de eerste waarde bevestigd en gaat de diepte voor het tweede alarm knipperen. Ook nu drukt u weer op +/UP of -/DOWN om een diepte tussen 5 en 100 meter in te stellen.

Diepte eerste alarm

Diepte tweede alarm



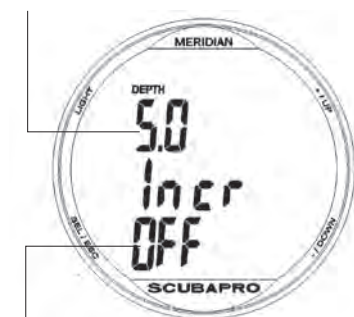
Status

OPMERKING: Het eerste alarm is kort en dient alleen om de aandacht te trekken, het tweede alarm houdt aan. Wanneer u het eerste alarm dieper instelt dan het tweede, hoort u het eerste alarm niet omdat het tweede voortdurend klinkt.

3.4.2 Herhaaldelijk alarm instellen

Hier kunt u instellen om de hoeveel meter [Incr] er een diepte-alarm wordt afgegeven. Wanneer u in dit menu op SEL/ESC drukt, gaat de diepte knipperen. De waarde die u hier instelt, bepaalt om de hoeveel meter het alarm wordt afgegeven. Druk op +/UP of -/DOWN om deze waarde in te stellen tussen 5 en 100 meter. Wanneer u opnieuw op SEL/ESC drukt, wordt de waarde bevestigd en gaat de waarde in de onderste balk knipperen. Druk opnieuw op +/UP of -/DOWN om de richting van het herhaaldelijke alarm in te stellen: off [uit], dn [down - omlaag], up [omhoog] of both [beide].

Tussenstap
diepte



Status

3.4.3 Waarschuwing duiktijd instellen

U kunt instellen dat u om de zoveel tijd gewaarschuwd wordt. Wanneer u in dit menu op SEL/ESC drukt, gaat de intervaltijd knipperen. Met de knoppen +/UP of -/DOWN selecteert u een interval tussen 15 seconden en 10 minuten. Drukt u opnieuw op SEL/ESC, dan gaat de status knipperen en kunt u met de knop +/UP of -/DOWN deze waarschuwing in- [On] of uitschakelen [Off]. Druk op de knop SEL/ESC om uw keuze te bevestigen.

Interval duiktijd



Status

3.4.4 Waarschuwing oppervlakte-interval instellen

U kunt instellen dat u een waarschuwing krijgt wanneer het tijd is voor de herhalingsduik. Dit is handig wanneer u zich strikt aan de planning wilt houden, bijvoorbeeld tijdens een opleiding. Wanneer u in dit menu op SEL/ESC drukt, gaat de tijd van het oppervlakte-interval knipperen. Met de knoppen +/UP of -/DOWN selecteert u een interval tussen 15 seconden en 10 minuten. Drukt u opnieuw op SEL/ESC, dan gaat de status knipperen en kunt u met de knop +/UP of -/DOWN deze waarschuwing in- [On] of uitschakelen [Off]. Druk op de knop SEL/ESC om uw keuze te bevestigen.

Oppervlakte-interval



Status

3.4.5 Alarm voor ondergrens hartslag instellen

Tijdens het freediven is een lage hartslag van belang voor een laag zuurstofverbruik en dus langere duiken. Maar een extreem

lage hartslag op diepte kan ook leiden tot verlies van bewustzijn. Dit is gevaarlijk.

Wanneer u in het menu PULSE [hartslag] op SEL/ESC drukt, gaat de waarde die is ingesteld als ondergrens voor de hartslag, knipperen. Druk op +/UP of -/DOWN om de waarde in te stellen tussen 25 en 100 slagen per minuut. Wanneer u opnieuw op SEL/ESC drukt, wordt de waarde bevestigd en gaat de status in de onderste balk knipperen. Druk op +/- om dit alarm aan [On] of uit [Off] te schakelen. Druk op de knop SEL/ESC om uw keuze te bevestigen.

Voorbeeld: het hartslagalarm wordt afgegeven bij een hartslag van 40 of minder slagen per minuut.



3.4.6 Het alarm voor de opstijgsnelheid instellen

Hier kunt u instellen dat er een alarm wordt afgegeven bij een bepaalde opstijgsnelheid. Druk op SEL/ESC in dit menu [SPEED - snelheid]. De opstijgsnelheid gaat knipperen. Druk op +/UP of -/DOWN om deze waarde in te stellen tussen 0,1 en 5,0 meter per seconde. Wanneer u opnieuw op SEL/ESC drukt, wordt de waarde bevestigd en gaat de status in de onderste balk knipperen. Druk op +/UP of -/DOWN om dit alarm in [On] of uit [Off] te schakelen. Druk op de knop SEL/ESC om uw keuze te bevestigen.



3.4.7 De dichtheid van het water instellen

Voor freedivers is de exacte diepte van zeer groot belang. Ten behoeve van een nauwkeurige waarde moet u de dichtheid van het water correct instellen. De dichtheid hangt samen met de watertemperatuur en het zoutgehalte.

Dichtheid van het water bij een temperatuur van 20°C (bij benadering):

- Gemiddeld zeewater - ongeveer 1025 gram/liter.
- Middellandse Zee - ongeveer 1027 gram/liter.
- Rode Zee - ongeveer 1029 gram/liter.
- Zwarte Zee - ongeveer 1012 gram/liter.
- Baltische Zee - ongeveer 1004 gram/liter.
- Zoet water (meer/groeve) - ongeveer 1000 gram/liter.

Wanneer u op SEL/ESC in dit menu [WAtEr] drukt, gaat de dichtheid van het water knipperen. Druk op +/UP of -/DOWN om deze waarde in te stellen tussen 1000 en

1050 gram per liter. Druk op de knop SEL/ESC om de waarde te bevestigen.



Waterdichtheid

3.5 Algoritme selecteren

U heeft keuze uit drie gebruiksmodi: SCUBA [duiken], GAUGE [dieptemeter] en APNEA [freediven].

Wanneer de Meridian een tijdje niet onder water is geweest, ziet u dit display:



Wanneer u in dit menu de knop SEL/ESC drukt, gaat de modus knipperen. Met +/UP of -/DOWN maakt u een keuze uit de modi SCUBA, GAUGE en APNEA. Druk op SEL/ESC op uw keuze te bevestigen.

Aangezien in de modi GAUGE en APNEA de verzadiging van de weefsels niet wordt berekend, kan de Meridian pas 48 uur na de laatste duik in de modus GAUGE of APNEA in de modus SCUBA worden gezet.

Onderstaande Meridian is in de modus GAUGE gebruikt. Pas over vier uur kunt u de modus wijzigen [no CHG].



Na een duik in de modus SCUBA kunt u overschakelen naar de modus GAUGE of APNEA, maar pas zodra de reststikstof tijd verstreken is.

Indien u de modus wilt veranderen voordat de 48 uur of de reststikstof tijd volledig zijn verstreken, kunt u de reststikstof tijd in het desbetreffende menu handmatig resetten.

⚠ WAARSCHUWING

Indien u het algoritme [ALGO] wijzigt terwijl er sprake is van reststikstof tijd, kan dit letsel of de dood tot gevolg hebben.

3.6 Duiken met de Meridian

In onderstaande tabel staat een overzicht van de knoppen en hun functie tijdens de duik.

De Meridian kan worden ingesteld voor drie duikmodi: SCUBA [duiken], APNEA [freediven] en GAUGE [dieptemeter]. Aangezien de werking in elk van de drie modi kan verschillen, hebben ook de knoppen in elke modus een andere functie.

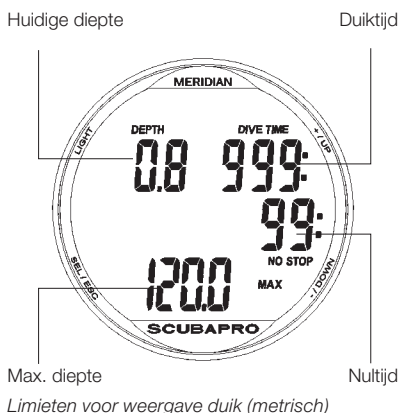
LIGHT (knop linksboven)	<ul style="list-style-type: none"> • Kort drukken = displayverlichting • Lang drukken = bladwijzer
+ / UP (knop rechtsboven)	<ul style="list-style-type: none"> • Kort drukken = weergave alternatieve gegevens • Kort drukken in modus APNEA = schakelen tussen weergave van hartslag [HR] en opstijgsnelheid [ASC] • Kort drukken in modus GAUGE = weergave alternatieve gegevens • Lang drukken in modus GAUGE = teller gemiddelde diepte resetten
- / DOWN (knop rechtsonder)	<ul style="list-style-type: none"> • Kort drukken = timer veiligheidsstop resetten • Lang drukken in modus APNEA = duik handmatig starten en beëindigen • Kort drukken in modus GAUGE = start-stoptimer
SEL / ESC (knop linksonder)	<ul style="list-style-type: none"> • Lang drukken = handmatige gaswissel selecteren • Kort drukken (na lang) = handmatige gaswissel bevestigen

3.6.1 Informatie op het display

Zodra de Meridian onder water is, begint de computer met het registreren van de duik ongeacht de status vóór onderdompeling. Hieronder gaan we in op de informatie die wordt weergegeven.

De duiktijd wordt weergegeven in minuten. Als u tijdens de duik naar de oppervlakte opstijgt, wordt de tijd aan de oppervlakte alleen meegeteld als u binnen 5 minuten opnieuw dieper dan 0,8 meter afdaalt. Dit geeft u de mogelijkheid om even te kijken waar u bent. Aan de oppervlakte ziet u de tijd niet op het scherm lopen, maar wordt deze op de achtergrond bijgehouden. Zodra u weer onder bent, telt de tijd door, inclusief de tijd die u aan de oppervlakte doorbracht. Wanneer u meer dan 5 minuten doorbrengt op een diepte van 0,8 meter of minder, wordt de duik als beëindigd beschouwd, wordt het logboek afgesloten en telt de computer de duiktijd vanaf nul zodra u opnieuw onder water gaat.

De maximale tijd die wordt weergegeven is 999 minuten. Zijn de duiken langer, dan start de duiktijd weer bij 0 minuten.





Limieten voor weergave duik (Engelse stelsel)

Diepte: de diepte wordt weergegeven in stappen van 10 cm (metrisch). Als de diepte in feet wordt getoond, gebeurt dit altijd in stappen van 1 foot. Op een diepte van 0,8 meter of minder staat op het display ---. De maximale diepte die kan worden weergegeven is 120 meter.

Nultijd: berekend in real-time en om de 4 seconden bijgewerkt. De maximale nultijd die wordt weergegeven is 99 minuten.

⚠ WAARSCHUWING

Maak tijdens iedere duik gedurende 3 à 5 minuten een veiligheidsstop tussen 3 en 5 meter, ook als u geen decompressiestop hoeft te maken.

Temperatuur: de Meridian geeft tijdens de duik de watertemperatuur weer en aan de oppervlakte de luchttemperatuur. Maar de temperatuur van de huid kan de meting beïnvloeden wanneer de computer om de pols wordt gedragen.

Decompressie-informatie: wanneer de Meridian berekent dat een decompressiestop verplicht is, wordt weergegeven hoe lang en hoe diep de diepste stop moet zijn. Ook wordt de totale opstijgtijd weergegeven. In het geval van stops dieper dan 27 meter en een totale opstijgtijd van meer dan 99 minuten wordt deze weergegeven als "- -".

Decompressie-informatie op MB L0: als u met een ander MB-level duikt dan

MB L0, kunt u de Meridian zo instellen dat de decompressie-informatie van de onderliggende MB L0-berekening wordt getoond. In hoofdstuk **3.11.15 Duiken met MB-levels** leest u meer over MB-levels.

3.6.2 Het display tijdens de duik

Tijdens de duik toont de Meridian de huidige diepte (linksboven), de verstreken duiktijd (rechtsboven), de nultijd of de decompressie-informatie (midden).



Daarnaast laat de Meridian in de onderste balk aanvullende informatie over de duik zien. Wanneer u op de knop +/UP **drukt**, ziet u de info in deze volgorde:

1. Diepte PDIS (indien van toepassing)
2. Maximale diepte (alleen indien opstijging van 1 meter wordt geregistreerd)
2. Watertemperatuur
3. Hartslag (indien geactiveerd)
4. O₂ %
 - a. MOD van het actieve gas (indien Gas d is ingeschakeld)
 - b. Indien Gas 1 is geactiveerd, staat **in de middelste balk** de info voor het geval u uitsluitend met Gas 1 duikt.
 - c. Actief MB-level
 - d. Nultijd of decompressie-informatie op L0 (in middelste rij en alleen MB-level niet L0 is)
5. CNS-klok indien hoger dan 1%
6. Tijdstip **in het midden** (temperatuur in onderste balk)

3.7 Duiken op hoogte

3.7.1 Hoogteklassen, hoogtewaarschuwing en vliegverbod na een duik

Wanneer u zich naar hoger gelegen gebied begeeft, is dat min of meer te vergelijken met het begin van een opstijging tijdens een duik: u stelt uw lichaam bloot aan een lagere partiële stikstofdruk en geeft stikstof af. Na een duik is de hoeveelheid stikstof in uw lichaam groter en als u zich op een anders zelfs verwaarloosbare hoogte begeeft, kan dit al voldoende aanleiding zijn voor een decompressie-aandoening. Daarom houdt de Meridian de omgevingsdruk constant in de gaten en evalueert de computer aan de hand daarvan de hoeveelheid stikstof in uw lichaam en de afgifte ervan. Als de Meridian een daling van de omgevingsdruk registreert die niet samengaat met de huidige hoeveelheid stikstof in uw lichaam, wordt er een waarschuwing geactiveerd. U wordt zo gewezen op een mogelijk gevaarlijke situatie.

Indien er sprake is van reststikstoftijd op de Meridian, kunt u de huidige hoogte en de verboden hoogte bekijken door in het hoofddisplay met de tijd te **drukken** op de knop **-/DOWN**. Linksboven staan twee getallen: het linkergetal staat voor de huidige hoogte, het rechtergetal voor de verboden hoogte (de hoogte die volgens de berekeningen van de Meridian niet compatibel is met uw huidige reststikstofniveau). De hoogte wordt weergegeven in klassen, variërend van 0 tot en met 4. In hoofdstuk **3.7.2 Hoogte en het decompressie-algoritme** leest u hier meer over.

Huidige
hoogteklasse

Verboden
hoogteklasse



Druk op de knop SEL/ESC om het volgende display te openen:

Tijd sinds de laatste
duik (interval)

Tijd en symbool
van vliegverbod



Zuurstofblootstelling

Rechtsboven toont de Meridian de **tijd van het vliegverbod** en het bijbehorende symbool **NO FLY**. De tijd van het vliegverbod is de tijd dat blootstelling aan de gereduceerde druk in de cabine van een vliegtuig een decompressie-aandoening kan veroorzaken. Deze tijd wordt berekend door het decompressiemodel in de computer.

Linksboven staat het interval [Int] (de tijd sinds de laatste duik) en in het midden loopt de tijd.

In de onderste balk wordt de zuurstofblootstelling (CNS O₂) in procenten weergegeven.

Zodra de reststikstoftijd is verstreken, wordt het interval niet langer weergegeven en ziet u het menu waar u het gas kunt instellen.

⚠ WAARSCHUWING


Vliegen terwijl de Meridian NO FLY [vliegverbod] weergeeft, kan ernstig letsel of de dood tot gevolg hebben.

3.7.2 Hoogte en het decompressie-algoritme

De atmosferische druk wordt bepaald door de hoogte en de weersomstandigheden. Als u gaat duiken, moet u daar zeker rekening

mee houden, want de atmosferische druk die u omringt, is van invloed op de opname en afgifte van stikstof. Boven een bepaalde hoogte moet het decompressie-algoritme worden aangepast in verband met de effecten van de veranderde atmosferische druk.

Het mogelijke hoogtebereik wordt in 5 klassen onderverdeeld:



Hoogte	Hoogte-klasse	Omslagpunt	Modus duikcomputer
4000 meter 13120 ft	C4	610 mbar 8,85 psi	GAUGE (geen decompressiegegevens)
3000 meter 9840 ft	C3	725 mbar 10,51 psi	SCUBA
2000 meter 6560 ft	C2	815 mbar 11,82 psi	SCUBA
1000 meter 3280 ft	C1	905 mbar 13,13 psi	SCUBA
0 meter 0 ft	C0		SCUBA

De hoogten van de diverse klassen zijn bij benadering omdat de weersomstandigheden van invloed zijn op het omslagpunt.

⚠ WAARSCHUWING

In het geval van hoogteklasse 4 werkt de Meridian alleen in de modus GAUGE [dieptemeter] (automatische overschakeling vanuit modus SCUBA).

☞ **OPMERKING:** U kunt uw huidige hoogteklasse en hoogte bekijken door de hoogtemeter te activeren. In hoofdstuk **De hoogte controleren** leest u hoe u dit doet.

☞ **OPMERKING:** De Meridian bewaakt de hoogte automatisch: de computer registreert om de 60 seconden de atmosferische druk. Indien een bepaalde drukterugval wordt gemeten, gebeurt er het volgende:

- Er wordt een nieuwe hoogteklasse aangegeven en, mits van toepassing, de verboden hoogteklasse;

- *De reststikstoftijd wordt getoond - in dit geval betekent het een aanpassing aan de nieuwe omgevingsdruk. Als u tijdens deze aanpassingstijd aan een duik begint, gaat de Meridian ervan uit dat het een herhalingsduik is, omdat er reststikstof in het lichaam aanwezig is.*

3.7.3 Verboden hoogte

Als de hoogte toeneemt, staat uw lichaam, net als wanneer u na het duiken gaat vliegen, bloot aan een lagere omgevingsdruk. De Meridian informeert u welke hoogteklassen na een duik veilig zijn en welke niet - u kunt dit vergelijken met het vliegverbod. Wanneer u na een duik bijvoorbeeld een bergpas over moet om thuis te komen, kan deze informatie van groot belang zijn.

Huidige
hoogteklasse

Hoogteklasse 4 is
verboden terrein



In bovenstaand voorbeeld bevindt de duiker zich in hoogteklasse 2 en is het hoogtebereik van klasse 4 verboden terrein voor hem (verboden hoogteklasse).

De Meridian geeft een akoestische hoogtewaarschuwing af wanneer u op een hoogte komt die volgens de Meridian niet samengaat met uw huidige reststikstofniveau.

3.7.4 Decompressieduiken in bergmeren

Om een optimale decompressie ook op grotere hoogten mogelijk te maken is de decompressiefase op 3 meter in hoogteklassen 1, 2 en 3 onderverdeeld in een fase op 4 meter en een fase op 2 meter.

Als de atmosferische druk lager is dan 610 mbar (op hoogten boven de 4000 meter), voert de Meridian geen decompressieberekeningen meer uit (automatische overschakeling naar modus GAUGE). Ook de duikplanner is in deze hoogteklasse niet beschikbaar.

3.8 Waarschuwing 'niet duiken' na een duik

Als de Meridian een situatie met een verhoogd risico (de kans bestaat dat zich microbellen van eerdere duiken ophopen, of een CNS O₂ boven de 40%) registreert, verschijnt het symbool **NO DIVE** in het display - u krijgt het advies om niet direct weer te gaan duiken. In het display van de duikmodus staat de geadviseerde oppervlakte-intervaltijd.

Waarschuwing 'niet-duiken'



WAARSCHUWING

Indien de waarschuwing NO DIVE tijdens het oppervlakte-interval in het display staat, mag u niet opnieuw gaan duiken.

Als de waarschuwing wordt ingegeven door de ophoping van microbellen (en niet door een CNS O₂ boven de 40%) en u gaat toch duiken, heeft u kortere nultijden of langere decompressietijden. Bovendien kan de tijd dat de waarschuwing voor microbellen geldt, aan het eind van de duik aanzienlijk oplopen.

3.9 SOS

Als u meer dan drie minuten ondieper dan 0,8 meter doorbrengt en daardoor een verplichte decompressiestop negeert, schakelt de Meridian over naar de **SOS**-modus. Zodra de computer in de **SOS**-modus staat, wordt hij vergrendeld en functioneert hij gedurende 24 uur niet als duikcomputer. Als u de Meridian tijdens deze 24 uur durende **SOS**-vergrendeling toch mee onder water neemt, schakelt de computer automatisch over naar de modus GAUGE [dieptemeter] en krijgt u geen informatie over decompressie.

⚠ WAARSCHUWING

- Het negeren van een verplichte decompressiestop kan ernstig letsel of de dood tot gevolg hebben
- Indien zich na een duik tekenen of symptomen van een decompressie-aandoening voordoen en de duiker laat zich niet direct behandelen, kan dit ernstig letsel of de dood tot gevolg hebben
- Ga niet opnieuw duiken om de symptomen van een decompressie-aandoening te behandelen
- Ga niet duiken als de duikcomputer in de SOS-modus staat.



SOS

In het display staat dezelfde informatie als in het geval van reststikstof, plus in de onderste balk ook SOS.

3.9.1 Reststikstoftijd resetten

In de Meridian kunt u de reststikstof resetten. Alle informatie over verzadiging van de weefsels na een eerdere duik wordt teruggezet

naar nul. De computer gaat er bij de volgende duik vanuit dat het geen herhalingsduik is. Dat is handig wanneer de duikcomputer wordt uitgeleend aan een andere duiker die in de voorafgaande 48 uur niet heeft gedoken.

☞ **OPMERKING:** Na het resetten van de reststikstoftijd kunt u onmiddellijk weer schakelen tussen de modi GAUGE, APNEA en SCUBA. Maar aangezien in de modi GAUGE en APNEA de stikstofverzadiging van de weefsels niet wordt gevolgd, wordt u geadviseerd de standaardinterval aan te houden voordat u de modus wijzigt.

⚠ WAARSCHUWING

Duiken nadat u de reststikstoftijd heeft gereset, is buitengewoon gevaarlijk. De kans op ernstig letsel of de dood is zeer groot. Reset de reststikstoftijd niet tenzij u daar een goede reden voor heeft.

☞ **OPMERKING:** Als u de batterij verwijdt en vervangt, wordt de reststikstoftijd niet gereset. De Meridian slaat gegevens van de weefselverzadiging op in niet-vluchtig geheugen. Zolang er geen batterij in de duikcomputer zit, wordt de berekening van de reststikstoftijd bevroren. De berekening wordt weer opgepakt waar deze was gebleven, zodra er een nieuwe batterij in de computer zit.

3.10 Duiken met nitrox of een ander decompressiegas

Met de term nitrox wordt verwezen naar ademmengsels bestaande uit zuurstof en stikstof met een zuurstofpercentage boven de 21% (lucht). Omdat nitrox minder stikstof bevat dan lucht, neemt het lichaam op dezelfde diepte minder stikstof op dan in het geval van ademlucht.

Maar het hogere zuurstofpercentage in nitrox betekent ook dat de partiële zuurstofdruk in het ademmengsel op dezelfde diepte hoger is. Bij een hogere partiële druk kan zuurstof giftig zijn. Een dergelijke vergiftiging kent twee vormen: Plotseling optredende effecten als gevolg van een partiële zuurstofdruk boven de

1,4 bar. In dit geval is er geen verband met de tijd die de duiker aan een hoge partiële zuurstofdruk is blootgesteld. Bij welke partiële zuurstofdruk de vergiftiging zich voordoet, kan verschillen. Algemeen wordt een limiet van 1,4 bar aanvaard; een aantal opleidingsorganisaties hanteert een maximale partiële zuurstofdruk van 1,6 bar. Effecten na langdurige blootstelling aan een partiële zuurstofdruk van meer dan 0,5 bar tijdens herhalingsduiken en/of lange duiken. Dit kan van invloed zijn op het centrale zenuwstelsel en kan schade aan longen en andere vitale organen veroorzaken. Langdurige blootstelling kan worden onderverdeeld in de ernstigere effecten op het centrale zenuwstelsel en de minder gevaarlijke effecten op de longen.

De Meridian gaat op de volgende manier om met de effecten van een hoge ppO_2 en langdurige blootstelling:

Plotseling optredende effecten: er is op de Meridian een MOD-alarm ingesteld voor de door de gebruiker ingestelde ppO_2 max. Wanneer u het zuurstofpercentage voor de duik instelt, laat de Meridian u de overeenkomstige MOD voor de ingestelde ppO_2 max zien. De standaardwaarde van de ppO_2 max af fabriek is 1,4 bar. Dit kunt u wijzigen in een waarde tussen 1,0 en 1,6 bar. U kunt het alarm ook uitschakelen. Zie hoofdstuk **3.2 Gasinstellingen** voor meer informatie over het wijzigen van deze instelling.

Effecten na langdurige blootstelling: De Meridian 'traceert' de blootstelling aan de hand van de CNS O_2 -klok. De effecten kunnen zich voordoen als de mate van blootstelling 100% of hoger is. De Meridian geeft een alarm af bij het bereiken van dit CNS O_2 -percentage. De Meridian kan u ook waarschuwen als het CNS O_2 -niveau 75% is (zie onder CNS-alarm). De CNS O_2 -klok staat los van de waarde van de ppO_2 max die de gebruiker heeft ingesteld.

De CNS O_2 -klok stijgt als de partiële zuurstofdruk hoger is dan 0,5 bar, en daalt als de partiële zuurstofdruk lager is dan 0,5 bar. Dat betekent dat de CNS O_2 -klok altijd daalt als u aan de oppervlakte ademhaalt. Tijdens de duik is de diepte waarop de 0,5 bar wordt bereikt, afhankelijk van het gebruikte mengsel. Bijvoorbeeld:

Air [Lucht]:	13 meter
32%	6 meter
36%:	4 meter

OPMERKING:

- *het O_2 -percentage van Gas d kan uitsluitend worden ingesteld op een waarde die hoger is dan het O_2 -percentage van Gas 1.*
- *Wanneer het O_2 -percentage "- -" aangeeft, is het gas uitgeschakeld.*
- *Er moet in het geval van de Meridian minimaal 3 meter verschil tussen de MOD van Gas 1 en Gas d zitten.*
- *De ppO_2 max-waarde kan alleen voor Gas 1 op OFF [uit] worden ingesteld. De maximale ppO_2 max-waarde van Gas d is 1,6 bar.*
- *Als het zuurstofpercentage 80% of hoger is, staat de ppO_2 max op 1,6 bar - dit kan niet worden gewijzigd.*
- *De MOD van Gas d is de wisseldiepte voor dit gas. Deze diepte gebruikt de Meridian als uitgangspunt voor berekeningen, waarschuwingen en het wisselpunt.*
- *Als u met meer dan één gasmengsel duikt, heeft de resettijdfunctie voor nitrox (zie hoofdstuk 2.3.5) het volgende effect:*
- *Gas 1 is ingesteld op 21%*
- *Gas d is ingesteld op OFF [uit]*

3.10.1 Duiken met twee gasmengsels

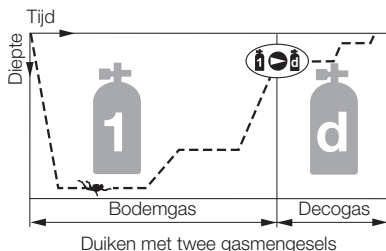
De Meridian is voorzien van het ZH-L8 ADT MB PMG-algoritme. PMG staat voor Predictive Multi Gas. Dit wil zeggen dat als u meer dan één gasmengsel programmeert, de Meridian de overschakeling op het gas met een hoger zuurstofpercentage voorspelt op de diepte die u heeft opgegeven. De computer waarschuwt u continu in de vorm van een decompressieschema waarbij rekening is gehouden met alle gasmengsels die u heeft geprogrammeerd. In andere woorden, u krijgt gedurende de gehele duik credit voor de extra gassen die u bij u heeft. Tegelijkertijd kan de Meridian u laten zien wat het decompressieschema zou zijn als u de duik voltooit met het gasmengsel dat u

op dat moment ademt, zodat u voorbereid bent op onvoorziene situaties.

⚠ WAARSCHUWING

- Duiken met twee gasen brengt een hoger risico met zich mee dan duiken met een enkel gas. Als u als duiker fouten maakt, kan dit ernstig letsel of de dood tot gevolg hebben.
- Let op dat u tijdens een duik met twee gasmengsels altijd ademt uit de cilinder waaruit u verondersteld wordt te ademen. Als u op diepte een mengsel met een hoog zuurstofpercentage ademt, kan dit u fataal worden.
- Markeer al uw ademautomaten en cilinders zodat u ze nooit door elkaar kunt halen.
- Voorafgaand aan iedere duik en na iedere cilinderwissel dient u te controleren of het gasmengsel is ingesteld op de juiste waarde voor de desbetreffende cilinder.
- Volg de juiste opleiding en haal het juiste brevet voordat u met meerdere gasen gaat duiken.

Met de Meridian kunt u maximaal twee gasmengsels tijdens de duik gebruiken (uitsluitend lucht en nitrox). De twee mengsels worden 1 en d genoemd - het zuurstofpercentage van d moet hoger zijn dan van 1.



Overschakelen op een ander gasmengsel tijdens de duik

Als u tijdens de opstijging op een diepte komt die gelijk is aan de MOD van **Gas d**, stelt de Meridian voor dat u overschakelt. Er klinkt een signaal en de tekst **Gas d** begint samen met de waarde van de MOD in het display te knipperen. U heeft 30 seconden de tijd om op dit bericht te reageren, anders gaat de Meridian ervan uit dat Gas d niet wordt gebruikt, en stelt de computer de decompressie overeenkomstig bij.

Druk op SEL/ESC om de gaswissel te bevestigen.

☞ **OPMERKING:** Begin uit de cilinder met het nieuwe gas te ademen voordat u de wissel bevestigt.

⚠ WAARSCHUWING

Let altijd op dat u op het juiste gas overschakelt. Anders kan dit ernstig letsel of de dood tot gevolg hebben.

Zodra u de wissel heeft bevestigd, blijft de tekst **Gas d** nog 5 seconden in het scherm staan, maar knippert deze niet langer.



Terugschakelen naar een gasmengsel met een lager zuurstofpercentage

Er kan zich een situatie voordoen dat u van Gas **d** naar Gas **1** moet terugschakelen. Dit gebeurt bijvoorbeeld als u dieper wilt afdalen dan de MOD voor Gas **d**, of als tijdens decompressie de cilinder met Gas **d** leegraakt. In zo'n situatie kunt u de gaswissel handmatig uitvoeren: **houd SEL/ESC ingedrukt**. De Meridian toont de tekst **Gas 1** en bijbehorende MOD - beide knipperen. **Druk op de knop SEL/ESC** om de wissel te bevestigen. De Meridian laat de tekst **Gas 1** nog vijf seconden zien, maar niet langer knipperend, en past het decompressieschema overeenkomstig aan.

Gaswissel niet uitgevoerd op de geplande diepte

Indien u de wissel naar Gas **d** niet binnen 30 seconden bevestigt, wordt Gas **d** niet langer meegenomen in de decompressieberekening en wordt het

decompressieschema overeenkomstig aangepast. De Meridian gaat er dan vanuit dat u de duik met uitsluitend Gas **1** voltooit.

OPMERKING: als u nadat de Meridian het decompressieschema heeft aangepast aan de niet-uitgevoerde gaswissel, opnieuw onder de MOD voor Gas *d*, afdaalt, neemt de Meridian Gas *d* opnieuw in de berekeningen op en wordt het decompressieschema overeenkomstig aangepast.

Te late gaswissel

U kunt een geplande gaswissel altijd nog handmatig op een later tijdstip uitvoeren. **Houd SEL/ESC ingedrukt** om de procedure van de gaswissel te starten. De Meridian toont de tekst **Gas d** en bijbehorende MOD - beide knipperen. Zo kunt u controleren of u op een veilig gas overschakelt. **Druk op de knop SEL/ESC** om de wissel te bevestigen. De Meridian laat de tekst **Gas d** zien zonder dat deze knippert, en past het decompressieschema overeenkomstig aan.

Na een gaswissel afdalen tot een diepte dieper dan de MOD

Als u na overschakeling op Gas *d* per ongeluk dieper afdaalt dan de MOD voor dat mengsel, wordt er direct een MOD-alarm afgegeven. U schakelt dan terug naar Gas **1** of u stijgt op tot een diepte boven de MOD van Gas **d**.

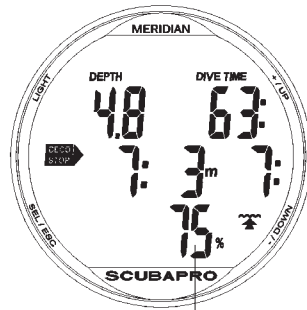
3.11 Waarschuwingen en alarmmeldingen

De Meridian kan u middels waarschuwingen en alarmsignalen attent maken op mogelijk gevaarlijke situaties. **U kunt de instellingen voor deze waarschuwingen en alarmmeldingen uitsluitend wijzigen via de pc-interface.**

Een waarschuwing betekent een situatie die de aandacht van u als duiker vereist, maar geen acuut gevaar oplevert als u de waarschuwing negeert. Het is aan u om te bepalen welke waarschuwingen u wel en welke u niet wilt activeren. Deze waarschuwingen zijn beschikbaar:

3.11.1 CNS O₂ = 75%

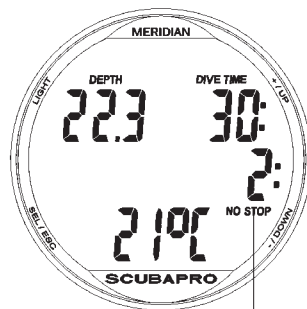
De Meridian houdt uw zuurstofopname bij via de CNS O₂-klok. Zodra de berekende CNS O₂-waarde 75% is, geeft de Meridian gedurende 12 seconden een reeks piepsignalen af en gaat de CNS O₂-waarde rechtsonder knipperen. Het knipperen houdt aan totdat de CNS O₂-waarde weer lager is dan 75%.



CNS O₂ = 75%

3.11.2 Nultijd = 2 minuten

Als u wilt voorkomen dat uw duik ongewild verandert in een decompressieduik, kan de Meridian een waarschuwing activeren als de nultijd [no stop] twee minuten bedraagt. Dit is van toepassing op zowel de L0-nultijd als de MB-nultijd (zie hoofdstuk 3.11.15 Duiken met MB-levels voor meer informatie over MB-levels). U kunt op deze manier aan de opstijging beginnen voordat er sprake is van een verplichte decompressiestop of een MB-levelstop.



Nultijd = 2 minuten

De Meridian geeft gedurende 12 seconden een reeks piepsignalen af en de nultijd gaat knipperen. Dit knipperen houdt aan totdat

u voldoende opstijgt en de nultijd weer drie minuten bedraagt, of totdat de Meridian overschakelt naar de decompressiemodus.

3.11.3 Overgang naar decompressieduik

De Meridian kan een waarschuwing afgeven als de eerste verplichte decompressiestop wordt weergegeven. Zo wordt u gewaarschuwd dat een directe opstijging naar de oppervlakte niet meer mogelijk is. Deze waarschuwing is uitsluitend van toepassing als de duikcomputer is ingesteld op L0.

De Meridian geeft gedurende 12 seconden een reeks piepsignalen af en het symbool DECO STOP gaat knipperen wanneer de nultijd is verstreken en een verplichte (L0) stop is vereist voordat u de oppervlakte bereikt.

3.11.4 Begin levelstops

Als u duikt met een ander microbellen (MB)-niveau dan L0, kan de Meridian u waarschuwen dat u zich niet langer binnen de nultijd fase van het MB-level bevindt. Zie hoofdstuk 3.11.15 Duiken met MB-levels voor meer informatie over MB-levels.

De Meridian geeft gedurende 12 seconden een reeks piepsignalen af en het symbool STOP gaat knipperen wanneer de nultijd fase van het MB-level is verstreken en een verplichte levelstop is vereist voordat u de oppervlakte bereikt.

3.11.5 L0-nultijd = 2 minuten tijdens duik met MB-level

Als u duikt met een MB-level hoger dan L0, is de onderliggende informatie van L0 niet direct zichtbaar op het display (maar wel toegankelijk als extra informatie). U kunt ervoor kiezen dat de Meridian u waarschuwt als de nultijd van het onderliggende L0 2 minuten bedraagt terwijl u met een MB-level hoger dan L0 duikt.

De Meridian geeft gedurende 12 seconden een reeks piepsignalen af en het symbool MB LVL gaat knipperen wanneer de nultijd fase van L0 is verstreken en u met een MB-level hoger dan L0 duikt.

3.11.6 In deco tijdens duik met een MB-level

Als u duikt met een MB-level hoger dan L0, is de onderliggende informatie van L0 niet direct zichtbaar op het display (maar wel toegankelijk als extra informatie). U kunt ervoor kiezen dat de Meridian u waarschuwt als de duik op het punt staat te veranderen in een decompressieduik terwijl u duikt met een MB-level hoger dan L0.

De Meridian geeft gedurende 12 seconden een reeks piepsignalen af en het symbool **DECO STOP** gaat knipperen wanneer de nultijd fase van L0 is verstreken en u duikt met een MB-level hoger dan L0.

Alarmmeldingen kunt u niet uitschakelen omdat deze alleen worden afgegeven in een situatie waarin u direct actie moet ondernemen. Er zijn vijf soorten alarm:

WAARSCHUWING

- In de modus GAUGE [dieptemeter] staan alle waarschuwingen en alarmmeldingen op OFF [uit] - met uitzondering van het alarm voor een bijna lege batterij.
- Wanneer de Meridian is ingesteld op SOUND OFF [geluid uit], zijn alle akoestische alarmmeldingen en waarschuwingen uitgeschakeld.

3.11.7 Opstijgsnelheid

Als u tijdens de duik opstijgt, neemt de omgevingsdruk af. Stijgt u te snel op, dan kan deze drukdaling leiden tot de vorming van microbellen. Als u te langzaam opstijgt, kan dit betekenen dat vanwege blijvende blootstelling aan een hoge omgevingsdruk sommige of alle weefsels stikstof opnemen. Met het oog hierop is er een ideale opstijgsnelheid vastgesteld die langzaam genoeg is om de vorming van microbellen tot een minimum te beperken, maar snel genoeg om het effect van de aanhoudende opname van stikstof in de weefsels te minimaliseren.

Op diepte kan het lichaam een drukverlaging zonder al te veel vorming van microbellen beter verdragen dan in ondieper water: de belangrijkste factor is namelijk niet de drukdaling zelf, maar de verhouding waarin de drukdaling tot de omgevingsdruk staat.

Dat betekent dat de ideale opstijgsnelheid in diep water hoger is dan in ondiep water. Met het oog hierop is de ideale opstijgsnelheid in de Meridian variabele: de waarde ligt tussen 7 en 20 meter/min. De exacte waarde per diepte staat in onderstaande grafiek.

DIEPTE		OPSTIJGSNELHEID	
m	ft	m/min	ft/min
0	0	7	23
6	20	8	26
12	40	9	29
18	60	10	33
23	75	11	36
27	88	13	43
31	101	15	49
35	115	17	56
39	128	18	59
44	144	19	62
50	164	20	66

Wanneer de opstijgsnelheid meer dan 110% van de ideale waarde bedraagt, wordt het symbool **SLOW** [Langzaam] weergegeven. Is de opstijgsnelheid meer dan 140%, dan gaat het symbool **SLOW** knipperen.



Het symbool **SLOW** [Langzaam]

De Meridian geeft ook een alarmsignaal af indien de opstijgsnelheid hoger is dan 110%: naarmate de ideale opstijgsnelheid hoger ligt dan de ideale waarde, is het signaal luider.

In het geval van een snelle opstijging kan de Meridian, zelfs tijdens een niet-decompressieduik, een decompressiestop aangeven omdat het risico van microbellen bestaat.

Als u vanaf grote diepte langzaam opstijgt, kan dit betekenen dat er meer stikstof in de weefsels wordt opgenomen, waardoor de duur van de decompressie en de totale opstijgtijd toenemen. In ondieper water kan een langzame opstijging de duur van de decompressie juist verkorten.

Uitzonderlijke opstijgsnelheden gedurende langere tijd worden in het logboek opgenomen.

⚠ WAARSCHUWING

De ideale opstijgsnelheid mag nooit worden overschreden. Doet u dat wel, dan kan dit leiden tot microbellen in de bloedcirculatie met mogelijk ernstig letsel of de dood tot gevolg.

Het alarm houdt aan zolang de opstijgsnelheid 110% of meer van de ideale opstijgsnelheid bedraagt.

3.11.8 MOD/ppO₂

⚠ WAARSCHUWING

- De MOD mag niet worden overschreden. Als u het alarm negeert, kan dit leiden tot zuurstofvergiftiging.
- Overschrijding van een ppO₂ van 1,6 bar kan leiden tot stuip trekkingen met ernstig letsel of de dood tot gevolg.

Wanneer u de MOD overschrijdt, gaat de diepte knipperen en wordt in de onderste balk de MOD getoond - u kunt zien in welke mate u deze diepte overschrijdt. Er zal ook onophoudelijk een piepsignaal te horen zijn. De diepte blijft knipperen en het piepen gaat door zolang u dieper dan de MOD zit.

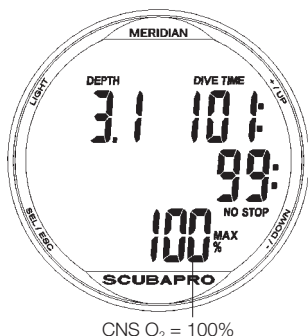
3.11.9 CNS O₂ = 100%

⚠ WAARSCHUWING

Als de CNS-klok 100% bereikt, bestaat het gevaar van zuurstofvergiftiging. Start de procedure om de duik te beëindigen.

De Meridian houdt uw zuurstofopname bij via de CNS O₂-klok. Zodra de berekende

CNS O₂-waarde 100% is, klinkt er gedurende 12 seconden een reeks piepsignalen en knippert de CNS O₂-waarde rechtsonder. Het knipperen houdt aan totdat de CNS O₂-waarde weer lager is dan 100%.

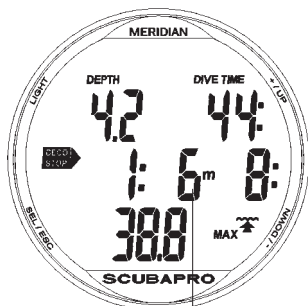


Het akoestische signaal wordt elke minuut gedurende 5 seconden herhaald zolang de waarde van de CNS O₂ op of boven 100% blijft, of tot de ppO₂ onder de 0,5 bar zakt (zie hoofdstuk **3.10 Duiken met nitrox of een ander decompressiegas** voor een lijst met diepten waarop de ppO₂ gelijk is aan 0,5 bar voor enkele nitroxmengsels).

3.11.10 Overgeslagen decompressiestop

⚠ WAARSCHUWING

Het negeren van een verplichte decompressiestop kan ernstig letsel of de dood tot gevolg hebben



genegeerde decompressiestop

Indien u in het geval van een verplichte decostop opstijgt tot meer dan 0,5 meter boven de diepte van de verplichte stop, activeert de Meridian een alarm: de waarde van de huidige diepte en de diepte van de

verplichte stop gaan knipperen en er klinkt een reeks piepsignalen. Dit houdt aan zolang u 0,5 meter of meer boven de diepte van de verplichte stop blijft.

3.11.11 Batterij bijna leeg

⚠ WAARSCHUWING

Begin niet aan een duik als aan de oppervlakte al het batterijsymbool in het display knippert. De duikcomputer kan tijdens de duik uitvallen, wat ernstig letsel of de dood tot gevolg kan hebben.

De Meridian waarschuwt u tijdens de duik op twee manieren als de batterij bijna leeg is:

Een stilstaand batterijsymbool in het display. Dit betekent dat u de duik kunt afmaken, maar de batterij vervangen moet worden zodra u terug aan de oppervlakte bent;

Een knipperend batterijsymbool in het display. Dit wil zeggen dat u direct de procedure voor beëindiging van de duik in gang moet zetten, aangezien de batterij niet voldoende spanning bevat om gegarandeerd te blijven functioneren - de duikcomputer kan uitvallen. Wanneer het batterijsymbool knippert, kan de displayverlichting niet worden ingeschakeld en zijn de akoestische waarschuwing- en alarmsignalen niet meer beschikbaar.

3.11.12 Bladwijzers instellen

Wanneer u de knop **LIGHT** **ingedrukt houdt**, kunt u zo veel bladwijzers als u wilt instellen om specifieke momenten tijdens de duik te markeren. De bladwijzers worden opgenomen in het duikprofiel in LogTRAK.

3.11.13 Timer voor de veiligheidsstop

Wanneer u tijdens de duik minimaal op een diepte van 10 meter bent geweest, telt de timer voor de veiligheidsstop op een diepte van 5 meter automatisch af. Als u dieper dan 6,5 meter komt, verdwijnt de timer en wordt de nul tijd opnieuw weergegeven. Komt u weer op 5 meter, dan start de timer automatisch. Zolang u minder diep dan 6,5 meter bent en er geen sprake van verplichte decompressiestops is, kunt u op **-/DOWN** **drukken** om het aftellen handmatig (opnieuw) te starten.



Veiligheidsstop symbolen

Resterende tijd (minuten/seconden)

3.11.14 De displayverlichting activeren

Om de displayverlichting in te schakelen **drukt** u op **LIGHT**. De achtergrondverlichting blijft standaard 6 seconden branden, maar u kunt dit in stappen van een seconde in een waarde tussen **4 en 60 seconden** veranderen.

De verlichting is niet beschikbaar wanneer de waarschuwing **BATTERY CHANGE** [Batterijwissel] wordt gegeven.

3.11.15 Duiken met MB-levels

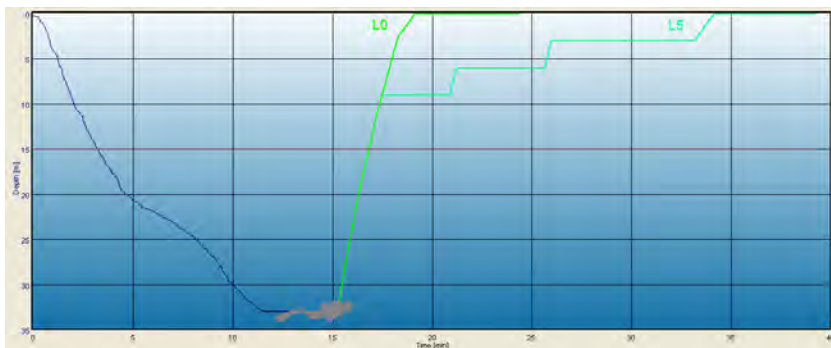
Microbellen zijn kleine belletjes die zich tijdens een duik in het lichaam van een duiker vormen en normaal gesproken tijdens de opstijging en na de duik aan de oppervlakte weer op natuurlijke wijze verdwijnen. Als u binnen de nultijd duikt

en decompressiestops respecteert, wil dat niet zeggen dat zich in de bloedcirculatie geen microbellen vormen. De Meridian is voorzien van een verbeterd SCUBAPRO-algoritme met de naam ZH-L8 ADT MB zodat de vorming van de microbellen beperkt wordt.

Dankzij dit verbeterde algoritme, dat een aanvulling vormt op het wereldwijd veilig bevonden ZH-L8 ADT-algoritme, kunt u de veiligheidsmarge vergroten en nog conservatiever duiken. Er zijn vijf niveaus met een grotere veiligheidsmarge (MB-levels genoemd), namelijk L1 tot en met L5, waarbij L5 het meest conservatief niveau is en L1 iets minder conservatief is dan het standaard ZH-L8 ADT, dat we hier aanduiden met L0.

Als u een MB-level tussen L1 en L5 kiest, is het algoritme conservatiever en is er sprake van hetzij kortere nultijden hetzij diepere en langere decompressiestops (in deze context levelstops genoemd) dan in het geval van L0. Als gevolg daarvan neemt het lichaam minder stikstof op (kortere niet-decompressieduiken) of geeft het meer stikstof af voordat u weer aan de oppervlakte komt (duiken met levelstops). In beide gevallen is het doel het aantal microbellen die aan het eind van de duik in het lichaam aanwezig zijn, te verlagen.

Zie hoofdstuk **3.3.3 Het MB-level instellen** voor meer informatie over het instellen van het MB-level.



3.11.16 Informatie op het display

Als u duikt met een ander MB-level dan L0, voert de Meridian alle berekeningen op basis van L0 nog steeds op de achtergrond uit. Om u te laten zien wat het verband is

tussen het ingestelde MB-level en de onderliggende L0-berekening en hoe de informatie wordt weergegeven, geven wij u een voorbeeld van een duik, waarbij in de computer een MB-level van L3 is ingesteld.

L3-informatie op het display	L0-informatie op de achtergrond	Gegevens op het display
Nultijd	Nultijd	In het display staat nultijd voor L3.
Levelstop	Nultijd	In het display staat informatie over levelstop voor L3. Het witte symbool STOP wordt in het display weergegeven.
Levelstop	Decompressie	In het display staat informatie over levelstop voor L3. Behalve het witte symbool STOP wordt nu ook het zwarte DECO -symbool weergegeven, wat betekent dat ook voor L0 nu de decompressiestatus geldt.

3.11.17 Weergave van onderliggende L0-decompressie-informatie

Tijdens de duik heeft de informatie die u op het display ziet, altijd betrekking op het actieve MB-level. Maar de onderliggende gegevens van L0 zijn altijd beschikbaar in één van de alternatieve informatievelden. Als u herhaaldelijk op de knop **+ / UP drukt**, krijgt u de informatie van L0 te zien in plaats van de informatie van het actieve MB-level. Na 5 seconden verschijnt de informatie van het actieve MB-level weer op het display. Wanneer de informatie over L0 wordt getoond, staat het symbool **L0** in de onderste balk van het display. Zo kunt u zien wat de maximaal mogelijke nultijd is of aan welke decompressieverplichtingen u moet voldoen.

3.11.18 MB-level verlagen

Als u duikt met een MB-level, voert de Meridian alle berekening met betrekking tot L0 en alle MB-levels tussen het huidige actieve level en L0 uit. Dit maakt het u mogelijk om de duik met een bepaald MB-level te beginnen, maar tijdens de duik over te schakelen naar een minder conservatief level: als u begint op L4, maar niet alle verplichte L4-stops wilt maken, kunt u via L3, L2, L1 afzakken naar L0. Alleen de decompressiestops met betrekking tot L0 zijn verplicht en moeten altijd gerespecteerd worden. De levelstops die door de MB-levels worden berekend, worden weliswaar aanbevolen, maar zijn niet verplicht.

3.11.19 Levelstop gemist/MB-level verlaagd

Als een levelstop aanbevolen is en u tot 1,5 meter of meer boven deze diepte opstijgt, verlaagt de Meridian uw actieve MB-level tot het eerstvolgende level dat compatibel is met de huidige diepte. Als dit gebeurt, wordt het nieuwe actieve MB-level permanent op het scherm weergegeven. Het is niet langer mogelijk om de duik te beëindigen met het MB-level dat u aan het begin van de duik heeft ingesteld. Als de diepte van de levelstop gelijk is aan de diepte van de decostop en u stijgt op tot 1,5 meter boven deze diepte, schakelt de Meridian over naar L0.

Aan het einde van de duik is het actieve (verlaagde) MB-level nog vijf minuten nadat u aan de oppervlakte bent gekomen, zichtbaar. Na vijf minuten schakelt de Meridian over naar de oppervlaktemodus en het MB-level dat vóór de duik is ingesteld.

3.11.20 PDI-stops

De Meridian is voorzien van de innovatieve Profile Dependent Intermediate Stops, die al eerder op andere duikcomputers van SCUBAPRO werden ingevoerd.

Tijdens een PDI-stop kan het belangrijkste compartiment stikstof afgeven met een lagere gradiënt op een diepte die wordt berekend op basis van het huidige profiel.

Zodra een diepte wordt geregistreerd waarop een PDIS wordt geadviseerd, toont de Meridian het PDIS-symbool en de diepte van de geadviseerde stop in de onderste balk.



Symbool PDIS

Diepte van de geadviseerde PDI-stop

Wanneer u opstijgt tot de diepte van de PDI-stop en er is geen sprake van een verplichte decompressiestop, worden het stopteken, het aftellen van de twee minuten en het knipperende PDIS-symbool in de middelste balk getoond.

Eenmaal op de diepte van de PDIS moet u binnen -0,5 en +3,0 meter van de weergegeven PDIS-diepte blijven. Indien u weer dieper gaat, wordt de PDIS-teller gestopt en berekent de Meridian een nieuwe PDIS-diepte.



Indien het al een decompressieduik is, wordt deze informatie nog steeds in het midden weergegeven. In dat geval ziet u niet de PDIS-teller, maar knippert alleen het PDIS-symbool gedurende de 2 minuten die worden geadviseerd om binnen de PDIS-zone te blijven.

⚠ WAARSCHUWING

Zelfs als u een PDI-stop maakt, MOET u op 5 meter een veiligheidsstop van 3 à 5 minuten maken. Een stop van 3 à 5 minuten op 5 meter aan het eind van de duik is nog altijd voor uzelf het beste!

3.12 Modus GAUGE



Wanneer de Meridian in de modus GAUGE [dieptemeter] staat, worden alleen diepte, tijd en temperatuur bewaakt, maar worden er geen decompressieberekeningen uitgevoerd. U kunt de computer alleen in de modus GAUGE zetten als de reststikstof tijd volledig is verstreken. Alle akoestische en visuele waarschuwingen en alarmmeldingen, met uitzondering van het alarm bij een lage batterijspanning, zijn uitgeschakeld.

⚠ WAARSCHUWING

Duiken in de modus GAUGE is op eigen risico. Na een duik in de modus GAUGE moet u minimaal 48 uur wachten voordat u een decompressiecomputer gebruikt.

Als de Meridian aan de oppervlakte in de modus GAUGE staat, worden de reststikstof tijd en de CNS O₂%-waarde niet weergegeven. Wel ziet u de oppervlakte-interval van maximaal 24 uur en de tijd van het vliegverbod met een maximum van 48 uur. Tijdens de tijd dat er een vliegverbod van toepassing is, kunt u de computer niet overschakelen naar de duikcomputermodus.

In de modus GAUGE wordt na de duik de duiktijd in de bovenste balk weergegeven. In de middelste balk loopt de stopwatch - vanaf het begin van de duik of vanaf het moment dat u de stopwatch opnieuw heeft gestart. In de onderste balk wordt de maximale diepte van de duik weergegeven. Na een time-out van 5 minuten schakelt het display over naar het menu van de modus GAUGE.

Duiktijd



Max. diepte

Stopwatch

Tijdens een duik in de modus GAUGE wordt in het midden een stopwatch weergegeven. Dit kan worden gereset en opnieuw worden gestart met een **druk op de knop +/UP**.

In deze modus kan de gemiddelde diepte worden gereset. Dit doet u door de knop **-/DOWN ingedrukt te houden**.

Net als bij de duikcomputer houdt u de knop +/UP **ingedrukt** als u wilt weten hoe laat het is -de tijd blijft 5 seconden zichtbaar in de middelste balk-, en om andere alternatieve informatie in de onderste balk te bekijken. In onderstaand display ziet u het tijdstip -het is 1 seconde na 10 uur- en de watertemperatuur (20°C).



Alternatieve informatie kan in deze volgorde worden geselecteerd:

1. Maximale diepte (alleen na 1 meter opstijgen)
2. Temperatuur
3. Gemiddelde diepte
4. Tijdstip **in de middelste balk**,
temperatuur in onderste balk

3.13 Modus APNEA



De Meridian heeft een geavanceerde modus voor freediving. De belangrijkste functie is de kortere registratie-interval dan in de normale duikmodus. De alarmfuncties zijn specifiek afgestemd op freediven.

De Meridian meet de diepte in de modus APNEA om de 0,25 seconden met het oog op een precieze maximale diepte. De gegevens worden elke seconde in het logboek opgeslagen. Hoe meer gegevens er worden opgeslagen, des te meer geheugen is er nodig - u kunt ongeveer 10 uur aan loggegevens in de modus APNEA bewaren.

In deze modus kunt u de duik handmatig starten en stopzetten met een druk op de knop -/DOWN. Op deze manier kunt u de Meridian gebruiken voor statische freedives - in tegenstelling tot de normale duikmodus wordt op 0,8 meter geen nieuwe duik gestart.

Net als in de modus GAUGE [dieptemeter] voert de Meridian geen decompressieberekeningen uit. U kunt de computer alleen in de modus APNEA zetten als de reststoftijd volledig is verstreken.

In de modus APNEA laat de computer aan de oppervlakte na de duik in de bovenste balk de maximale diepte en duiktijd zien (4 minuten 47 seconden in onderstaand voorbeeld). In de middelste balk telt de teller van de oppervlakte-interval 15 minuten af. Wanneer er niet opnieuw wordt gedoken, schakelt de Meridian terug naar het menu voor freediven. In de onderste balk ziet u het volgnummer van de freedive tijdens deze sessie.

Maximale diepte

Duur van de duik



Oppervlakte-interval

Volgnummer van freedive in huidige sessie

Modus APNEA aan de oppervlakte

Tijdens duik ziet u in de modus APNEA bovenaan de huidige diepte, in het midden de tijd en onderaan het volgnummer van de duik tijdens deze sessie. Wanneer u opstijgt of afdaalt, wordt de snelheid weergegeven in de onderste balk.

Huidige diepte



Duiktijd

Volgnummer van freedive in huidige sessie

Modus APNEA tijdens de duik

U kunt met de knop +/UP alternatieve informatie selecteren. De informatie staat in deze volgorde:

1. Volgnummer van de duik
2. Hartslag (indien geactiveerd)

4. ACCESSOIRES VOOR DE MERIDIAN

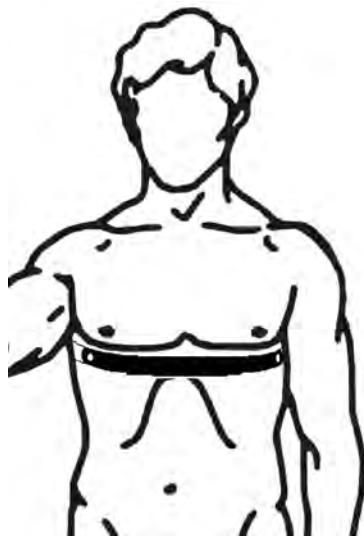
4.1 Hartslagband

De Meridian ontvangt het signaal via de SCUBAPRO-hartslagband. Hieronder ziet u hoe u de hartslagband draagt.

Stel de band zo af dat hij prettig zit maar wel op zijn plaats blijft zitten.

De hartslagband moet direct op de huid worden gedragen, dus onder het duikpak wanneer u dat gebruikt.

Maak de elektroden vochtig als uw huid droog is of als u een droogpak draagt.



U moet de hartslagmeting inschakelen op de Meridian. In hoofdstuk **3.2.4 Instellingen met betrekking tot inspanning (limieten hartslag)** leest u hoe u dit doet.

Na de duik spoelt u de hartslagband met zoet water af, laat u de band drogen en bergt u deze op een droge plaats op.

Wanneer de hartslagband volledig is afgedicht, kan de batterij niet worden vervangen.

Wanneer u een hartslagband met een batterijklepje gebruikt, raden wij u aan de batterij te laten vervangen door een Authorized SCUBAPRO Dealer.

Lees de gebruiksaanwijzing van de hartslagband voordat u deze gebruikt, en controleer tot welke diepte deze gebruikt kan worden.

4.2 Nylon polsband

Wanneer u een dik neopreen pak of een droogpak draagt, heeft u mogelijk een langere armband nodig. Er is een 31 cm lange nylon armband van Scubapro verkrijgbaar voor de Meridian.



OPMERKING: De armband wordt met roestvrijstalen pennen die aan één kant gesplitst zijn, op de Meridian bevestigd. Druk de pennen altijd met de gesplitste kant eerst naar buiten. In de kast kunt u het gesplitste uiteinde herkennen aan de iets grotere diameter. Voor het bevestigen en verwijderen van de armband is speciaal gereedschap nodig. Wij adviseren u de armband te laten vervangen door een Authorized SCUBAPRO Dealer.



5. PC-INTERFACE VOOR DE MERIDIAN

5.1 Houder

Communicatie tussen de pc/Mac en de Meridian is alleen mogelijk met behulp van een houder.



De communicatie tussen de Meridian en de houder komt tot stand via het contact op de houder. Indien het watercontact of het veercontact op de houder vuil is, moet u het contact vóór gebruik met een doekje schoonmaken.

V voorkom krassen op de Meridian - plaats daarom eerst de contacten tegen elkaar en druk dan pas de Meridian in de houder.

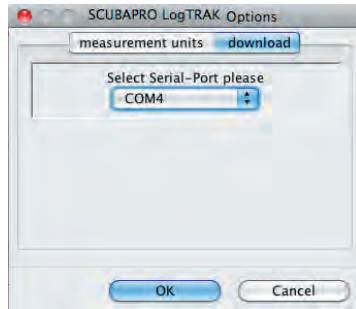
5.2 Inleiding tot SCUBAPRO LogTRAK

LogTRAK is de software die communicatie tussen de Meridian en een op Windows draaiende pc of Mac OS mogelijk maakt.

Als u van deze mogelijkheden gebruik wilt maken, moet u met behulp van de houder communicatie tussen de pc en de Meridian tot stand te brengen.

De communicatie starten:

1. Sluit de houder op de pc aan:
2. Start SCUBAPRO LogTRAK op de pc
3. Selecteer de seriële poort waarop de houder is aangesloten
Extras -> Options -> download [Tools -> Opties -> download



Selecteer de COM-poort die voor de Meridian-houder wordt gebruikt.

4. Plaats de Meridian op de houder



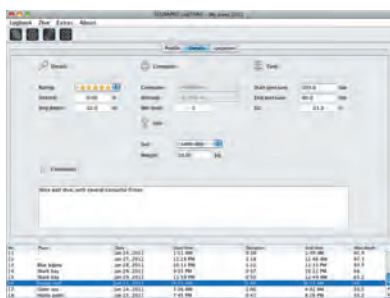
5.2.1 Duikprofielen downloaden

Selecteer in LogTrak Dive -> Cradle: Download Dives [[Duijk -> Houder: duiken downloaden] om het logboek van de Meridian over te zetten naar uw pc of Mac.

Er zijn drie weergaven, elk voor een specifiek onderdeel van uw logboek:

- Profiel waarin de gegevens van de duik grafisch worden weergegeven.
- Gegevens van de duik, waar u bijvoorbeeld informatie over uw apparatuur of fles kunt bewerken.
- Locatie - de duiklocatie wordt op een wereldkaart weergegeven.

Boven aan het scherm kunt u de weergave kiezen.



5.2.2 Waarschuwingen/instellingen van de Meridian wijzigen en informatie over de duikcomputer bekijken

Selecteer Extras -> Computer settings [Tools -> Computerinstellingen] om waarschuwingen in en uit te schakelen die u niet via de menu's van de Meridian kunt aanpassen.



In hoofdstuk 3.11 **Waarschuwingen en alarmmeldingen** leest u meer over de aanpassingen die mogelijk zijn.

U kunt ook de meeteenheden wijzigen van het metrische stelsel naar het Engelse stelsel en andersom. Selecteer Extras -> Options -> [Tools -> Opties] om de meeteenheden te wijzigen:



6. DE MERIDIAN VERZORGEN EN ONDERHOUDEN

6.1 Technische informatie

Hoogtebereik:

met decompressie: van zeeniveau tot circa 4000 meter
zonder decompressie (modus GAUGE - dieptemeter) – op elke hoogte

Maximale diepte:

120 meter; resolutie is 0,1 meter tot 99,9 meter en 1 meter op diepten van 100 meter of meer. In feet is de resolutie altijd 1 foot. Nauwkeurigheid blijft binnen 2% ±0,2 meter.

Bereik decompressieberekeningen:

0,8 tot 120 meter

Klok:

quartz uurwerk, tijd, datum, weergave van duiktijd tot 999 minuten

Percentage zuurstof:

instelbaar tussen 21% en 100%

Gebruikstemperatuur:

-10°C tot +50°C

Voeding:

CR2032 lithium batterij

Levensduur van de batterij:

2 jaar of 300 duiken, welke zich het eerst voordoet. De daadwerkelijke levensduur van de batterij hangt samen met het aantal duiken per jaar, de duur van de duiken, de watertemperatuur en het gebruik van de displayverlichting.

6.2 Onderhoud

De dieptemeting moet om de twee jaar gecontroleerd worden door een Authorized SCUBAPRO Dealer. Verder is de Meridian praktisch onderhoudsvrij. De Meridian is vervaardigd van het beste roestvrij staal. Zout water en alles wat daarin is opgelost, kunnen corrosie, roestvorming of een organisch laagje veroorzaken waardoor de Meridian minder goed werkt. U moet de computer dan ook na de duik goed afspoelen met zoet water en, wanneer nodig, de batterijen te vervangen. Ter voorkoming van eventuele problemen met de Meridian geven wij u het volgende advies zodat u jarenlang plezier van uw computer zult hebben:

- Laat de Meridian niet vallen en stoot hem nergens tegenaan
- Stel de Meridian niet bloot aan intens, direct zonlicht
- Berg de Meridian niet op in een luchtdichte ruimte, zorg altijd voor ventilatie
- Als er problemen zijn met het watercontact, reinig de Meridian dan met water en een zeepoplossing en laat hem goed drogen. Gebruik geen siliconenvet op het watercontact!
- Reinig de Meridian niet met vloeistoffen die oplosmiddelen bevatten.
- Controleer vóór iedere duik de batterijspanning
- Vervang de batterij zodra u wordt gewaarschuwd dat de batterij bijna leeg is
- Lever de Meridian in bij een Authorized SCUBAPRO Dealer zodra u een foutmelding op het display krijgt.

6.3 De batterij van de Meridian vervangen

⚠ WAARSCHUWING

Wij raden u aan de batterij van de Meridian te laten vervangen door een Authorized SCUBAPRO Dealer. Dit dient uitermate zorgvuldig te gebeuren zodat er geen water in het compartiment loopt. De garantie dekt geen schade door het onjuist vervangen van de batterij.

De Meridian slaat de gegevens van de weefselverzadiging op in niet-vluchtig geheugen. De informatie gaat dus niet verloren als de batterij wordt verwisseld.

👉 OPMERKING:

- Na een duik slaat de Meridian aan de oppervlakte de gegevens van de weefselverzadiging ieder uur op totdat de reststikstof tijd is verstreken. Als u de batterij verwisselt, terwijl er sprake is van reststikstof tijd, gaan de gegevens van de weefselverzadiging niet verloren, maar baseert de Meridian zich op de laatst opgeslagen set gegevens. Dit heeft als consequentie dat de gegevens die na de batterijwissel op het oppervlaktescherm worden weergegeven (reststikstof tijd, oppervlakte-interval, vliegverbod en CNS O₂) kunnen verschillen van de waarden die werden weergegeven vlak voordat de batterij uit de computer werd gehaald.
- Na het vervangen van de batterij moet u de datum en tijd opnieuw instellen.
- De o-ring moet elke keer dat de Meridian wordt geopend, worden vervangen.



6.4 Garantie

Op de Meridian zit twee jaar garantie op materiaal- en fabricagefouten. De garantie is uitsluitend van kracht als de duikcomputer is gekocht bij een Authorized SCUBAPRO Dealer. Reparatie aan c.q. vervanging van de duikcomputer verlengt de garantietermijn niet. Fouten of defecten aan de computer door onderstaande oorzaken vallen niet onder de garantie:

- overmatige slijtage
- invloeden van buitenaf, bijvoorbeeld transportschade, schade als gevolg van stoten en schokken, weersinvloeden of andere natuurlijke fenomenen
- service of reparatie aan of het openen van de computer door een persoon die hiertoe geen toestemming heeft van de fabrikant
- druktesten die niet in water worden uitgevoerd
- duikongevallen
- onjuiste plaatsing van de batterijklep.

In landen van de Europese Unie valt de garantie op dit product onder de Europese wetgeving die in iedere lidstaat van de EU van kracht is.

Indien u aanspraak maakt op garantie, dient u het product samen met het gedateerde bewijs van aankoop in te leveren bij een Authorized SCUBAPRO Dealer. Kijk op www.scubapro.com waar de dealer bij u in de buurt zit.

7. VERKLARENDE WOORDENLIJST

AVG:	Gemiddelde diepte, berekend vanaf het begin van de duik of vanaf het moment van resetten.
CNS O ₂ :	Zuurstofvergiftiging van het centrale zenuwstelsel [Central Nervous System].
DESAT:	desaturatietijd of reststikstoftijd. De tijd die het lichaam nodig heeft om de stikstof die tijdens de duik werd opgenomen, weer af te geven.
Duiktijd:	De tijd die wordt doorgebracht dieper dan 0,8 meter.
Gas 1, Gas d:	Het hoofdgas (1) en het decompressiegas (d) wanneer u gebruikmaakt van de functie voor meerdere gassen in het ZH-L8 ADT MB PMG-algoritme.
Lokale tijd:	het tijdstip ter plaatse.
Maximale diepte:	De maximale diepte die tijdens de duik wordt bereikt.
MB:	Microbel. Microbellen zijn kleine belletjes die tijdens en na een duik in het lichaam van een duiker kunnen worden opgebouwd.
MB-level:	Een van de zes gradaties of levels in het algoritme van SCUBAPRO.
MOD:	Maximale duikdiepte [Maximum Operating Depth]. De diepte waarop de partiële zuurstofdruk (ppO ₂) het maximaal toegestane niveau (ppO ₂ max) bereikt. Als u dieper gaat dan de MOD, wordt u blootgesteld aan een onveilig (ppO ₂)-niveau.
Multigas:	Verwijst naar een duik waarbij meer dan één ademgas wordt gebruikt (lucht en/of nitrox).
Nitrox:	Een ademmengsel dat bestaat uit zuurstof en stikstof, met een zuurstofgehalte van 22% of hoger. In deze handleiding wordt lucht beschouwd als een speciaal soort nitrox.
NO FLY:	De tijd die u minimaal moet wachten voordat u gaat vliegen.
Nultijd:	De tijd die u op de huidige diepte kunt blijven om een directe opstijging naar de oppervlakte zonder dat u één of meer decompressiestops moet maken.
O ₂ :	Zuurstof.
%O ₂ :	Het zuurstofpercentage waarop de duikcomputer alle berekeningen baseert.
PDIS:	Profile Dependent Intermediate Stop is een extra diepe stop die door de Meridian wordt geadviseerd op de diepte waar het 3de, 4de en 5de compartiment stikstof gaan afgeven.
PMG:	Predictive Multi Gas, het algoritme dat met maximaal twee verschillende nitroxmengsels rekening kan houden bij de decompressieberekeningen.
ppO ₂ :	Partiële zuurstofdruk. Dit is de druk van de zuurstof in het ademmengsel. Deze druk wordt bepaald op basis van diepte en zuurstofpercentage. Een ppO ₂ boven 1,6 bar wordt als gevaarlijk beschouwd.

ppO ₂ max:	De maximaal toegestane waarde van ppO ₂ . Samen met het zuurstofpercentage is deze waarde bepalend voor de MOD.
Drukken:	Een knop indrukken en direct weer loslaten.
Ingedrukt houden:	Een knop indrukken en één seconde vasthouden voordat u deze weer loslaat.
INT.	Oppervlakte-interval, de tijd vanaf het moment dat de duik wordt afgesloten.
SOS-modus:	Het resultaat van een duik waarbij u de verplichte decompressiestops niet heeft gerespecteerd.
Stopwatch:	Een stopwatch waarmee u bijvoorbeeld de tijdsduur van een bepaalde fase van de duik kunt meten.
Wisseldiepte:	De diepte waarop de duiker plant over te schakelen op een mengsel met een hoger zuurstofpercentage terwijl hij gebruikmaakt van de multigasoptie in het ZH-L8 ADT MB PMG-algoritme.
UTC:	Universal Time Coordinated, heeft betrekking op het wijzigen van tijdzones wanneer u op reis bent.

8. INDEX

Displayverlichting inschakelen	27, 44
Stille modus	13
Hoogtemeter	17
Opstijgsnelheid	41
Displayverlichting	27, 44
Batterij	43, 53, 54
Bladwijzers	32, 43
Knoppen	8, 32
Klokinstellingen	11
CNS O ₂	38, 40, 42, 56
Datum	11, 13
Desaturatie	56
Reststikstoftijd resetten	25, 37
Duikplanner	18
Duiken op hoogte	34
Vliegen na de duik	35
Modus GAUGE	47
Hartslagmeter	29, 50
LogTRAK	51
Logboek	19, 51
Onderhoud	53
MB-levels	44
Microbellen	44, 56
MOD	23, 42, 56
Bergmeren	34, 35
Waarschuwing 'niet-duiken'	36
Nitrox	24, 37, 56
Nitrox resetten	24
Vliegverbod	34
Percentage zuurstof	37
Partiële zuurstofdruk	37
PC-interface	51
PMG	38, 56
ppO ₂ max	57
Predictive Multi Gas	zie 'PMG'
Timer voor de veiligheidsstop	26, 43
SOS-modus	37, 57
Stopwatch	17
Oppervlakte-interval	18, 23, 29, 57
Technische informatie	53
Tijdstip	8, 16
Tijdzone	56, 57
Eenheden	26
UTC	17, 57
Wekker	8
Waarschuwing klok	8
Waarschuwingen	40, 52
Watercontact	28
Watertype	27